

UCHWAŁA NR XXXVI/170/2010

Rady Gminy Gubin
z dnia 16 czerwca 2010r.

w sprawie zatwierdzenia „Planu Odnowy Miejscowości Póżna na lata 2010– 2017”

Na podstawie art. 18 ust. 1, ust. 2 pkt 6 ustawy z dnia 8 marca 1990 roku o samorządzie gminnym /tekst jednolity Dz. U. z 2001r. Nr 142, poz. 1591 z późn. zm./ oraz w związku z § 10 ust. 2 pkt 2 lit. b) Rozporządzenia Ministra Rolnictwa i Rozwoju Wsi z dnia 14 lutego 2008r. w sprawie szczegółowych warunków i trybu przyznawania pomocy finansowej w ramach działania „Odnowa i rozwój wsi” objętego Programem Rozwoju Obszarów Wiejskich na lata 2007 – 2013 /Dz.U. Nr 38, poz. 220 z późn. zm./

uchwała się co następuje:

§ 1

Zatwierdza się „Plan Odnowy Miejscowości Póżna na lata 2010– 2017” przyjęty Uchwałą Nr 1/2010 zebrania wiejskiego sołectwa Póżna z dnia 09.06.2010r. stanowiący załącznik Nr 1 do niniejszej uchwały.

§ 2

Uchwała wchodzi w życie z dniem podjęcia.

PRZEWODNICZĄCY
RADY GMINY

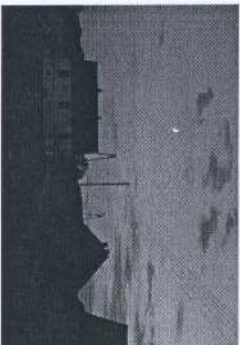
Stanisław FUDYMA

RADA GMINY
66-620 Gubin
woj. lubuskie

Załącznik Nr. 1
do Uchwały Nr. XXXVI/170/2010
Rady Gminy Gubin
z dnia 16 czerwca 2010r.

PLAN ODNOWY MIEJSCOWOŚCI PÓŻNA

na lata 2010 - 2017



Skład Grupy Odnowy Wsi Poźna:

- | | | |
|-----|------------------------|---------------|
| 1. | Urszula Peron (sołtys) | - Lider |
| 2. | Halina Szlakiewicz | - z-ca Lidera |
| 3. | Justyna Szydłowska | - członek |
| 4. | Andrzej Myśków | - członek |
| 5. | Jarosław Wasilewski | - członek |
| 6. | Jan Myśków | - członek |
| 7. | Janusz Szydłowski | - członek |
| 8. | Piotr Łukaszewicz | - członek |
| 9. | Kazimiera Muś | - członek |
| 10. | Małgorzata Peron | - członek |
| 11. | Paweł Preś | - członek |
| 12. | Wiesława Skwarczynska | - członek |
| 13. | Andrzej Pietrolaj | - członek |

Koordynator:

Joanna Nesterowicz

Moderator:

Krystyna Opita

wizja wsi:

„Późnienskie piekietko rajem na Ziemi...”

Spis treści

1. WSTĘP	5
2. CHARAKTERYSTYKA MIEJSCOWOŚCI, W KTÓREJ BĘDZIE REALIZOWANA OPERACJA	6
2.1. POŁOŻENIE MIEJSCOWOŚCI, PRZYNALEŻNOŚĆ ADMINISTRACYJNA, POWIERZCHNIA, LICZBA LUDNOŚCI.	6
2.1.1. Położenie i przynależność administracyjna	6
2.1.2. Powierzchnia	6
2.1.3. Liczba ludności	6
2.2. HISTORIA MIEJSCOWOŚCI	7
2.3. OKREŚLENIE PRZESTRZENNEJ STRUKTURY MIEJSCOWOŚCI	8
2.3.1. Walory zagospodarowania przestrzennego	8
2.3.2. Walory architektury wiejskiej	9
3. INWENTARYZACJA ZASOBÓW SŁUŻĄCA ODBNOWIE MIEJSCOWOŚCI	11
3.1. ZASOBY PRZYRODNICZE	11
3.1.1. Walory krajobrazu	11
3.1.2. Walory klimatu	11
3.1.3. Walory szaty roślinnej	11
3.1.4. Cenne przyrodniczo obszary lub obiekty	12
3.1.5. Świat zwierzęcy	12
3.1.6. Wody powierzchniowe	13
3.1.7. Gleby	13
3.1.8. Drogi (dostępność komunikacyjna)	13
3.2. DZIEDZICTWO KULTUROWE	14
3.2.1. Miejsca, osoby i przedmioty kultury	14
3.2.2. Świąta, odpusty, pielgrzymki	15
3.2.3. Tradycje, obrzędy, gwara	16
3.2.4. Specyficzne nazwy	16
3.2.5. Legendy, podania i fakty historyczne	16
3.2.6. Dawne zawody	21
3.2.7. Zespoły artystyczne	21
3.3. OBIEKTY I TERENY	21
3.3.1. Działki pod zabudowę mieszkaniową	21
3.3.2. Pustostany mieszkaniowe, magazynowe	22
3.3.3. Tradycyjne obiekty gospodarskie	21
3.3.4. Place i miejsca publicznych spotkań	21
3.3.5. Miejsca sportu i rekreacji	22
3.4. INFRASTRUKTURA SPOŁECZNA	22
3.5. INFRASTRUKTURA TECHNICZNA	22
3.5.1. Energetyka	22
3.5.2. Woda	22

2

3.5.3. Gaz	23
3.5.4. Kanalizacja	23
3.6. GOSPODARKA I ROLNICTWO	23
3.6.1. Miejsca pracy	23
3.6.2. Gospodarstwa rolne	23
3.6.3. Specyficzne produkty	24
3.6.4. Specyficzne hodowle	24
3.6.5. Znane firmy produkcyjne i zakłady usługowe	24
3.6.6. Zasoby odnawialnych energii	24
3.7. KAPITAŁ SPOŁECZNY I LUDZKI	24
3.7.1. Krajanie znani w regionie, w kraju i zagranicą	25
3.7.2. Osoby o specyficznej wiedzy i umiejętnościach	25
3.7.3. Przedsiębiorcy	25
3.7.4. Kontakty i współpraca	25
4. OCENA MOCNYCH I SŁABYCH STRON MIEJSCOWOŚCI, W KTÓREJ BĘDZIE REALIZOWANA OPERACJA	28
4.1. ANALIZA SWOT	28
4.2. WYNIKI ANALIZY SWOT	30
5. OPIS PLANOWANYCH ZADAŃ INWESTYCYJNYCH I PRZEDSIĘWZIĘĆ AKTYWIZUJĄCYCH SPOŁECZNOŚĆ LOKALNĄ W OKRESIE CO NAJMNIJ 7 LAT OD DNIA PRZYJĘCIA PLANU ODBNOWY MIEJSCOWOŚCI, W KOLEJNOŚCI WYNIKAJĄCEJ Z PRZYJĘTYCH PRIORYTETÓW ROZWOJU MIEJSCOWOŚCI, Z PODANIEM SZACUNKOWYCH KOSZTÓW ICH REALIZACJI	32
5.1. CELE WRAZ Z WIZJĄ WSI	32
5.2. NAJWIĘKSZE POTRZEBY WSI - PRIORYTETY I ZADANIA	36
5.3. SZACUNKOWE KOSZTY REALIZACJI POSZCZEGÓLNYCH PRIORYTETÓW I ZADAŃ	37
6. OPIS I CHARAKTERYSTYKA OBSZARÓW ZWIĄZANYCH Z KSZTAŁTOWANIEM OBSZARÓW O SZCZEGÓLNYM ZNACZENIU DLA ZASPOKOJENIA POTRZEB MIESZKAŃCÓW, SPRZYJAJĄCYCH NAWIĄZYWANIU KONTAKTÓW SPOŁECZNYCH, ZE WZGLĘDU NA ICH POŁOŻENIE ORAZ CECHY FUNKCJONALNO - PRZESTRZENNE	39

3

1. Wstęp

Celem działania „Odnowa i rozwój wsi” jest poprawa jakości życia na obszarach wiejskich poprzez zaspokojenie potrzeb społecznych i kulturalnych mieszkańców wsi oraz promowanie obszarów wiejskich. Plan ten na umożliwić rozwój tożsamości społeczności wiejskiej, zachowanie dziedzictwa kulturowego i specyfiki obszarów wiejskich oraz wpłynąć na wzrost ich atrakcyjności turystycznej i inwestycyjnej. Odnowa wsi to nie tylko upiększenie fasad budynków, porządkowanie przestrzeni wiejskiej czy imprez o nowych inwestycji dotyczących infrastruktury wiejskiej czy imprez o charakterze kulturalnym, ale przede wszystkim odbudowa tożsamości i integralności wsi oraz zachowanie wartości życia wiejskiego, zakorzenionych w jej kulturze i tradycji. Reasumując należy, więc stwierdzić, iż odnowa wsi jest współcześnie ważną napędową siłą rozwoju obszarów wiejskich, skutecznie przeobrażającą tereny nią objęte poprzez zapewnienie zaplecza technicznego, jak i wymaganych środków finansowych.

„Plan Odnowy Miejscowości Poźna na lata 2010 - 2017” mierza do pobudzenia i zintegrowania wielu rozproszonych oddolnych inicjatyw i działań na rzecz zachowania oraz ochrony unikatowego dziedzictwa kulturowego i przyrodniczego wsi oraz jej rozwoju. Funkcje, jakie pełni Poźna to przede wszystkim funkcje mieszkalne i rolnicze, a w przyszłości możliwe że również agroturystyczne. Pod tym kątem były też ustalone priorytety i kierunki rozwoju miejscowości. Ostatecznym celem wszelkich działań jest poprawa standardu życia mieszkańców wsi, a biorąc pod uwagę położenie i naturalne warunki przyrodnicze, najbardziej zasadnym jest uczynienie tego poprzez promocję Poźnej jako atrakcyjniej turystycznie miejscowości w gminie.

Poźna to mała miejscowość. Brak jest w niej szkoły, poczty, ośrodka zdrowia i innych miejsc użyteczności publicznej. Jedynym wspólnym miejscem był dotąd podupadający budynek świetlicy wiejskiej. Myliłby się jednak ten, kto myślałby, że Poźna jest małą wieśką wiejską miejscowością, w której nic się nie dzieje. Jak na swoje możliwości, dzięki aktywności swoich mieszkańców, rozwija się bardzo dobrze.

Kilka razy w roku organizowane są czynny społeczne mające na celu sprzątnięcie i upiększenie wioski i jej okolicy. Ze środków własnych i dzięki pracy mieszkańców przygotowywane są miejsca, gdzie mieszkańcy mogą się spotykać. Stworzono boisko do siatkówki, w tym roku w centrum wioski wybudowano altankę, przy której powstanie grill. Ma powstać plac zabaw dla dzieci. Minimalnie raz w miesiącu organizowane są spotkania: topienie Marzanny, święcenie pokarmów, spotkanie byłych niemieckich mieszkańców, Dzień Dziecka, Dożynki, Święto Ziemniaka, spotkanie właścicieli Wilczaków, letni obóz dla dzieci, Andrzejki, milkołajki, zabawa sylwestrowa, a w zimie wspólne kuligi dla dzieci i dorosłych.

Główną przeszkodą w działaniu jest brak środków finansowych oraz brak uporządkowanej przestrzeni publicznej - miejsca spotkań (problem pojawia się głównie w zimie, gdyż świetlica jest nieogrzewana). Nasza wieś i jej mieszkańcy nie należą do najbogatszych. Do tej pory wiele już zrobiliśmy przy wykorzystaniu wkładu własnego, własnych sił i pracy własnych rąk oraz przy wsparciu finansowym Gminy.

„Plan odnowy miejscowości Poźnej” powstał przy współudziale mieszkańców tej wsi, Rady Sołeckiej oraz gminy Gubin. Wypracowane tu priorytety i zadania są dobrym wspólnym, a ich realizacja leży w interesie współtwórców. Do realizacji wymienionych tu celów będziemy potrzebować środków finansowych oraz przychylności władz

gminy Gubin. Chętnych do pracy i aktywnych mieszkańców już mamy.

2. Charakterystyka miejscowości, w której będzie realizowana operacja

2.1. Położenie miejscowości, przynależność administracyjna, powierzchnia, liczba ludności.

2.1.1. Położenie i przynależność administracyjna

Miejscowość Późna położona jest w południowo - zachodniej części gminy Gubin, w powiecie krośnieńskim, w południowo - zachodniej części województwa lubuskiego w zakolu rzeki Nysy Łużyckiej. Stanowi jedno z 46 zasobów sołeckich gminy Gubin.

Współrzędne geograficzne

n	e	
51.842884	14.616709	w stopniach i ułamkach stopni
+51° 50' 34.38"	+14° 37' 0.15"	w stopniach, minutach, sekundach i ułamkach sekund

2.1.2. Powierzchnia

- 876 ha, w tym 521 ha lasów i 222 ha użytków rolnych (Informacja z Ewidencji Urzędu Gminy Gubin).

2.1.3. Liczba ludności

- 111 osób: kobiet -53, mężczyźni - 58 (stan na dzień 31.12.2009r. - informacja z Referatu Ewidencji Ludności Urzędu Gminy Gubin).

przedział wiekowy :

od 0 do 6 lat - 10 osób
pow. 7 do 15 lat - 11 osób

pow. 16 do 19 lat - 10 osób
pow. 20 do 65 lat - 75 osób
pow. 65 lat - 5 osób

2.2. Historia miejscowości

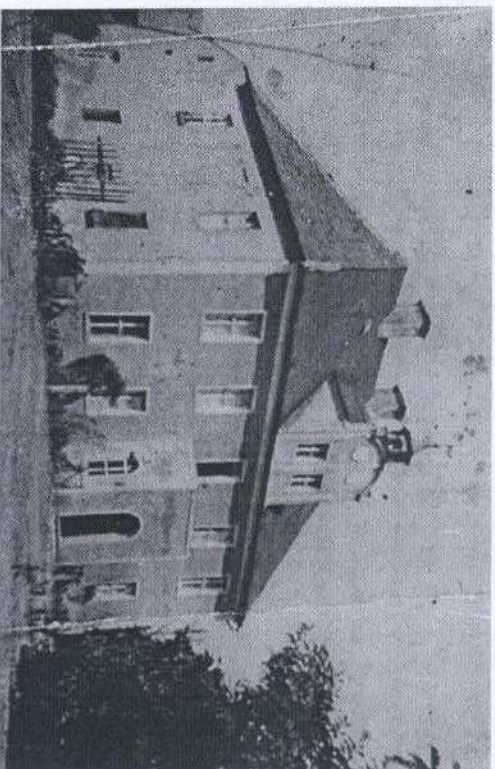
Pierwsze wzmianki o Późnej pochodzą z roku 1000. Mówi się o warowni nad brzegiem Nysy. W swojej pracy „Łużyce od X do XII wieku” z roku 1936 Richard Moderhack pisat:

„W roku 1000 cesarz Otto II podarował klasztorowi Nienburg gród Nimpri wraz z przyległymi wioskami”.

Były to Pozdicum (Pohsen, obecnie Późna), Gotheruna (Göttern), Bezdez (Bösitz), Lipi (Liebesitz), Gozewa (Gassen), Tamarini (Drehna).

W X i XI wieku tereny między Elba i Odra ze swoimi serbołużyckimi osiedlami stały się celem zainteresowania Niemieckich panów feudalnych. Do roku 963 Dolne Łużyce zostały całkowicie podbite - słowiańscy mieszkańcy musieli uznać zwierzchnictwo niemieckiego króla. Po przejęciu terenów przez niemieckich panów, ludność ta została całkowicie wysiedlona. Serbskie miejscowości zostały przybudowane, a nazwy zmienione.

Tereny Dolnych Łużyc wraz z Późną trafiły w ręce grafa Gero, a po wymarciu jego rodziny w roku 1032 przekazane w ręce Dietricha von Wetlin, a potem jego syna. W roku 1304 tereny zostały sprzedane Brandenburgii. Między 1370 i 1635 rokiem tereny te należały do Czech - pod panowaniem luksemburskich i habsburskich władców. W roku 1635 trafiły w ręce saksońskie, a 1815 pruskie. W 1839 Późna przechodzi w posiadanie rodziny von Rex, a następnie między rokiem 1867-1891 w ręce rodziny von Neumann, która była w jego posiadaniu aż do końca wojny.

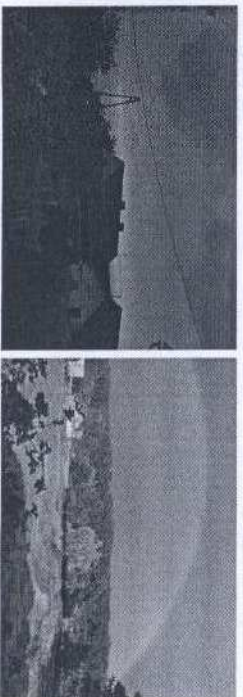


Fot. Dworek rodziny von Neumann ok. roku 1937.

2.3. Określenie przestrzennej struktury miejscowości

2.3.1. Wzory zagospodarowania przestrzennego

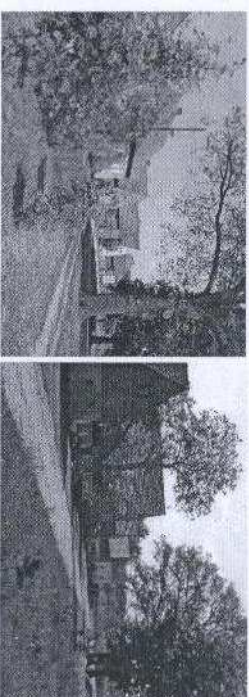
Późna posiada bardzo cenną lokalizację – położona w dorzeczu rzeki Nysy Łużyckiej i od wschodniej strony otoczona lasami będącymi w zarządzie administracyjnym Nadleśnictwa Gubin. To dla budynków stanowią więc lasy i pobliskie wzgórza, a umiejscowienie gwarantuje tak obecnie poszukiwaną możliwość odpoczynku i rekreacji (możliwe do wykorzystania np. w agroturystyce).



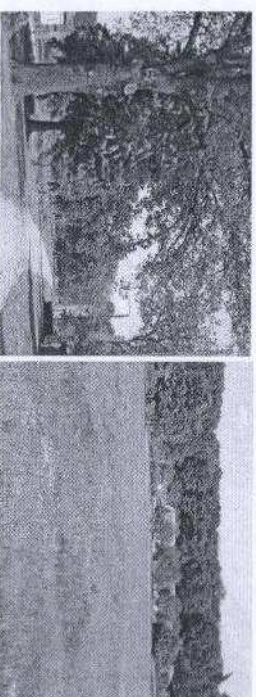
Fot. Późniejska natura

2.3.2. Wzory architektury wiejskiej

Pierwsza serbska zabudowa składała się z oddzielnych zabudowań, które zostały jednak przez wieki przekształcone przez nowych niemieckich mieszkańców. Forma wsi jaką widać obecnie pochodzi z XIX wieku.

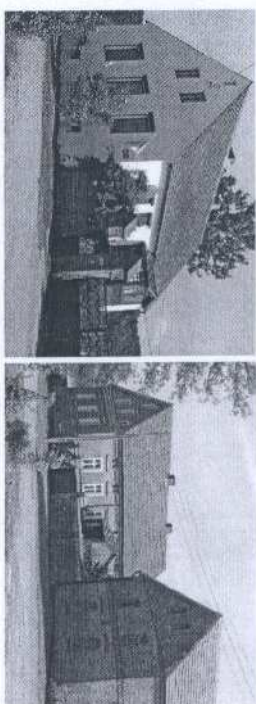


Fot. Zabudowa w „centrum” wioski

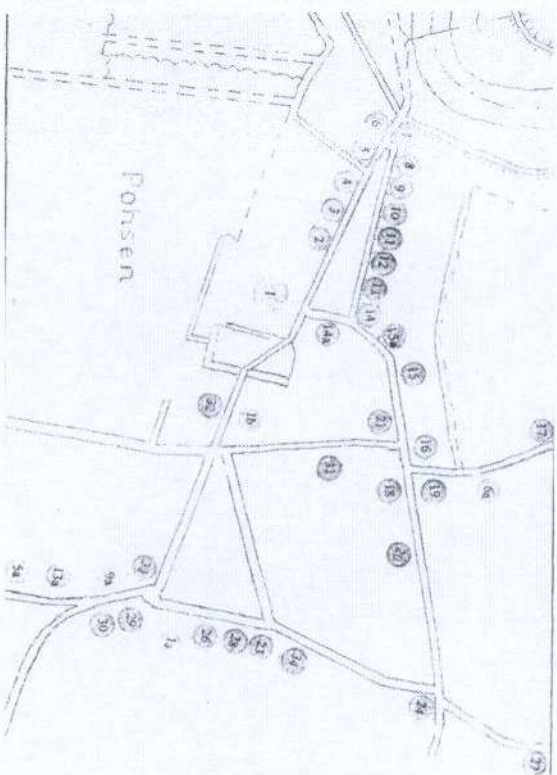


Fot. Główna droga w „centrum” wioski, widok na domy pod lasem

Późna jest wsią ulicowo-placową. Pierwsza wzmianka – 1000r. Obecnie wielodrożnica z wyodrębnioną pierwotnie ulicówką. Zabudowa zwarta, szczytowa i kalenicowa.



For. Największe domy w wiosce



For. Stary niemiecki plan miejscowości z przed 1939 roku.

3. Inwentaryzacja zasobów służąca odnowie miejscowości

3.1. Zasoby przyrodnicze

3.1.1. Walory krajoobrazu

Późna położona jest w III Krainie Wielkopolsko-Pomorskiej (6 Dzielnica Pojezierza Lubuskiego). Geograficznie jest to zachodni kraniec Pasa Wielkich Dolin. Rzeźba terenu ukształtowana przez lodowiec (odrzańsko-pomorski jezior lodowcowy).

Późna leży w dorzeczu Nysy Łużyckiej – otoczona rzeką, a od wschodniej strony lasami. Do wsi należy również „wyspa” – tereny znajdujące się w zakolu Nysy, a porośnięte starym lasem z dużą ilością starych dębów.

Niewątpliwym atutem wioski jest niezdegradowane środowisko naturalne sprzyjające rozwojowi ekologicznego rolnictwa oraz bazy turystyczno-wypoczynkowej.

3.1.2. Walory klimatu

Późna tak jak i pobliski Gubin należy do jednych z najcieplejszych miejsc w Polsce. Średnia temperatura roczna wynosi +8,00 C, liczba dnia gorących (powyżej 25 C) to 31 dni. Liczba dni z pokrywą śnieżną – 45. Długość okresu wegetacyjnego – 223 dni. Średnia ilość opadów wynosi 600 mm. Wiatry bardzo silne (10-15 m/s – 10-20% w roku).

3.1.3. Walory szaty roślinnej

Otoczające Późną lasy, które stanowią ponad 60% powierzchni sołectwa to w większości siedliska borowe z niewielkim udziałem siedlisk lasowych i łęgów. W składzie gatunkowym drzewostanów

przeważa sosna pospolita, ale znaleźć można również ciekawe fragmenty drzewostanów ze świerkiem, dębem, brzoza, robinia akacjową i olchą. Coraz częściej obserwuje się wprowadzanie przez miejscowych leśników buku, lipy, jarzębu, klonu, wiązu, czy graba oraz innych gatunków lasotwórczych, jak i gatunków biocentrycznych. Można zaobserwować występowanie drzewostanów jedno, dwu i wielopiętrowych.

W runie leśnym dominują: kostrzewa owcza, trzcinik, śmiątek pogięty, rokitnik, wrzos, orlica pospolita, sił, pokrzywa, jeżyca, widłoząb, narecznica błotna i inne. Z gatunków chronionych występuje konwalia majowa.

3.1.4. Cenne przyrodniczo obszary lub obiekty

„Wyspa” znajdująca się w zakolu Nysy porośnięta starymi dębami oraz roślinnością typową dla terenów podmokłych.

Tuż przy wyjeździe z wioski znajduje się Dąb Hitlera – posadzony przez niemieckich mieszkańców wioski w roku 1935, po dojściu Hitlera do władzy. Miał on zastąpić 1000-letni dąb, który sponął w roku 1913 od uderzenia pioruna.

Według wspomnień mieszkańców w okolicy Późnej powinny się jeszcze znajdować Pohsener Hölle (Późnienskie Piekło), czyli jaskinie.

3.1.5. Świat zwierzęcy

Okoliczne lasy zamieszkują liczne zwierzęta łowne jak i chronione. Do najczęściej występujących zaliczyć należy jelenia szlachetnego, sarnę pospolitą, dziką, lisy, borsuki, bobry, jenoty, kuny i inne. Z występującego ptactwa najczęściej występują różne gatunki kaczek, gęsi, czapli, gołębi grzywaczy i wiele innych gatunków. Z gatunków chronionych należy wymienić bobra, orła bielika i żurawie, które rokrocznie wyprowadzają tu swoje legi.

3.1.6. Wody powierzchniowe

Od strony zachodniej miejscowość przylega do rzeki – Nysy Łużyckiej. Na terenie miejscowości znajduje się 2 małe stawy hodowlane oraz kilka stawów ozdobnych.

3.1.7. Gleby

W przeważającej części są to tereny leśne. Ich powierzchnia ok. 521,82 ha stanowi prawie 60% całej powierzchni sołectwa Póżna. Grunty orne to 165,29 ha - najwięcej klasy IV a i b – ok. 52,01 ha oraz klasy V – ok. 45,43 ha. Pozostałe 66,8 ha stanowią grunty klasy III - ok. 34,92 ha i klasy VI - ok. 31,91 ha. Około 9 % gruntów stanowią pastwiska i łąki klasy V i VI - pow. 73,98 ha. (dane z Urzędu Gminy w Gubinie z dnia 28.02.2008).

3.1.8. Drogi (dostępność komunikacyjna)

Niedaleko naszej wioski przebiega droga łącząca po polskiej stronie dwa przejścia graniczne: w Zasiękach i Gubinku. Przez samą wieś przebiegają drogi o zasięgu lokalnym. Do przystanku autobusowego dochodzi droga o nawierzchni asfaltowej. Drogi wewnętrzne są piaskowe. We wsi brak jest chodników oraz ścieżek rowerowych.

We wsi znajduje się przystanek PKS, ale dostępność tego typu transportu jest niezadowalająca ze względu na małą ilość połączeń. Z uwagi, że w celu dojazdu do przystanku w centrum autobusu musi robić tzw. szufladę, z przyczyn oszczędnościowych nie wszystkie autobusy tam zjeżdżają – część zatrzymuje się na przystanku w lesie, oddalonym od wioski o około kilometr.

3.2. Dziedzictwo kulturowe

3.2.1. Miejsca, osoby i przedmioty kultu
Pozostałości pomnika poległych żołnierzy niemieckich (mieszkańców tej wioski, którzy zginęli w I. Wojnie Światowej).



For. Pomnik z czasów przed II wojną światową

W oddziale 160a znajduje się stary cmentarz założony w roku 1910, który leśnicy w celach ochrony wyodrębnili z użytkowanych przez siebie powierzchni, a jedynie uphywający czas i sukcesja naturalna roślin dokonuje tam wszelkich zmian. W ostatnich latach został oczyszczony w czynie społecznym. Planowana jest dalsza rekonstrukcja pomników.



For. Pozostałości niemieckiego cmentarza

3.2.2. Święta, odpusty, pielgrzymki
Odpusty odbywają się w kościele parafialnym w Strzegowie. Ponieważ w wiosce nie ma kościoła, więc wszystkie spotkania odbywają się albo w wioskowej świetlicy, albo obok krzyża.



For. Przydrożny krzyż

W tym miejscu odbywa się między innymi święcenie pokarmów oraz majówkowe modlitwy.



For. Święcenie pokarmów - 2008.03.22

Tradycją naszej wsi stała się organizowana w świetlicy Msza dożynkowa, w celu uczczenia obfitości zbiorów.



08.09.2008

For. Dożynki - 2008.09.06

3.2.3. Tradycje, obrzędy, gwara

W słownictwie i kulturze zachowały się naleciałości języka tzw. Kresowiaków. Kulturowo znajdziemy tutaj pozostałości różnych tradycji, które po wojnie przywędrowały razem z nowymi mieszkańcami.

Tradycje: ściąganie bram w Nowy Rok, sypanie owsem na Św. Szczepana, noworoczne pokazy w wykonaniu dwóch przebierańców, którzy odwiedzają każdy dom (Nowy Rok wygania Stary).

3.2.4. Specyficzne nazwy

Czarnina, kutia, bliiny, kluski o nazwie „Kolne dziada”, bółczanka

3.2.5. Legendsy, podania i fakty historyczne

Wieś Późna została założona ok. VI i VII stulecia przez przybywających ze wschodu Serbów, podobnych później przez niemieckich królów. Pierwsza wzmianka pochodzi jednak dopiero z roku 1000 – źródła historyczne wspominają o wsi Pozdentin (Pozdicum) będącej strażnicą nad Nysa Łużycką (albo do takiej strażnicy należąca). Po niemieckim podboju ludność serbska została wysiedlona, a nazwa zmieniona.

Późna trafiła w ręce grafa Gero, a po wymarciu jego rodziny w roku 1032 przekazana w ręce Dietricha von Wetlin, a potem jego syna. W roku 1304 tereny zostały sprzedane Brandenburgii. Między 1370 i 1635 tereny te należały do Czech – pod panowaniem luksemburskich i habsburskich władców. O Późnej wspomina się w roku 1461, nazywając ją Pasen. W roku 1542 nazwę pisze się jako Posse.

Tzw. podatek turecki mocno nadszarpał finanse Klasztoru, któremu podlegała wioska. Mieszkańcom powodziło się źle, do czasu aż w roku 1541 wioskę przejął Herr von Rodstock.



For. Staro niemiecku mapu

W 1562 jako właściciela Późnej wymienia się Hansa von Lutowin. Wszedł on w spór z mieszkańcami z powodu zbyt wysokich podatków. W tym samym roku Późna została sprzedana Balthazarowi von Beerfelde zu Lübben. Zatargi między właścicielem, a mieszkańcami wioski odnowiły się. Wyrok sądu z marca roku 1564 nakazuje im podporządkowanie się woli właściciela.

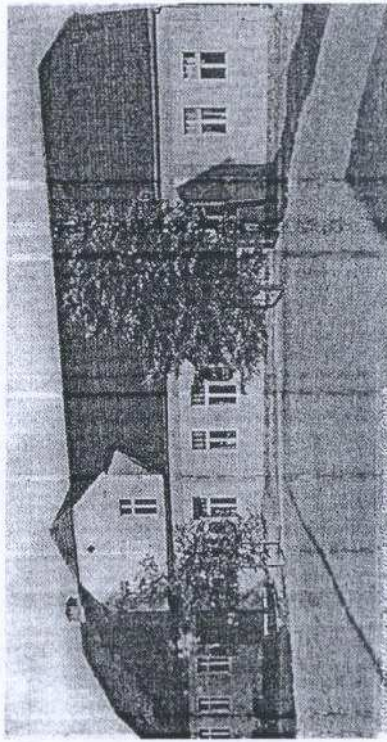


For. „Staro” gospoda (burzma po wojnie).

Na Wielkanoc 1610 potomkowie rodu von Beerfelde sprzedali Późną Abrahamowi von Loeben, którego ród żył w Późnej do roku 1704. Następnie wioska przechodzi w ręce rodu Michaelis, a 18. stycznia 1751 zostaje sprzedana Jahannowi Freidrich von Trosky. W tym czasie jeden z panów buduje niedaleko domku myśliwskiego Eiskeller, gdzie w zimie składowano bryły lodu służące jako środek chłodzący w ciepłe letnie dni. Jego ruiny zachowały się do dziś.

Po panach z rodu von Trosky majątek przejął Johann Gottlob von Kracht. W 1810 roku ponownie zmienia się właściciel Późnej – wioskę wraz ze wszystkimi mieszkańcami przejmuje von Rex.

W latach 1810-1823 zostaje wybudowany młyn wodny (rozebrany prawdopodobnie po pierwszej wojnie światowej). Powstaje folwark, cegielnia, owczarnia i większość domów.



Fot. „Nowa” gospoda (zburzona po wojnie)

W roku 1869 teren wioski Pohsen obejmował 2884 morgów = 721 hektarów. Z tego 505 ha należało do majątku. Do roku 1900 teren powiększył się o 743ha. Także ludność wioski ulegała zmianie. W 1755 żyło w Późnej 150 mieszkańców, w 1846 = 200, w 1871 = 230, w 1900 = 212, w 1925 = 232, a w 1939 aż 236.

W roku 1900 w Późnej znajdował się tak zwany „Myśliwski zameczek”, który w 1927 przekształcono w 25 łóżkowe sanatorium, które funkcjonowało aż do roku 1945.



Fot. „Sanatorium (zachowały się ruiny)

W latach 1867 - 1891 majątek zostaje częściowo rozprzedany, pozostałości wraz z dworkiem kupiła w roku 1897 rodzina Neumann. Na początku XX wieku było w Późnej relatywnie dużo dzieci, które uczęszczały do szkoły w Markosicach. Mieszkańcy zamiast płacić podatki na rzecz sąsiadującej wioski zdecydowali się na budowę własnego budynku. W roku 1911 dzięki pomocy państwa wybudowano szkołę, gdzie w latach 1912-1945 uczyły się późnińskie dzieci. Pierwszym nauczycielem był pan Bogott, którego niedługo potem zastąpił pan Wille. Co roku do szkoły uczęszczało ok. 30 dzieci. W latach 20. dwudziestego wieku wioska została zelektryfikowana. Pracę ludzi zaczęły wykonywać maszyny. Życie na wiosce stało się prostsze.

Pod koniec lat XX w wiosce firma Sentfenberger Kohlenwerke AG przeprowadziła odwierty geologiczne, w celu skontrolowania pokładów węgla brunatnego. Ponieważ wyniki były zachęcające firma zawarła umowę z właścicielami majątku i namówiła ich do podzielenia terenu na parcele. Także większość późnieńskich rolników dała się namówić na sprzedaż terenów na rzecz firmy. Kontrakty zostały zawarte w roku 1931 przed sądem w Forst. Prace wydobywcze miały się rozpocząć od 01.02.1971r.

Ludność niemiecka opuściła Późną 14 lutego 1945. Pierwsze wieści o zbliżającej się armii radzieckiej były przekazywane z ust do ust. Po oficjalnym komunikacie mieszkańcy zapakowali najbardziej niezbędne rzeczy i ruszyli przez Groß Gastrose do Kerkwitz.

Przez osiem tygodni Późna znajdowała się w centrum walk, 16 kwietnia po morderczym ostrzale dostała się w ręce Rosjan.

Po ogłoszeniu końca wojny 08.05.1945 mieszkańcy wrócili do swoich domów. Na mocy rozkazu z 10 czerwca rozpoczęło się wysiedlenie ludności niemieckiej. Większość byłych mieszkańców znalazła nowe domy w okolicach Forst i Cottbus.

Późna została zasiedlona polskimi mieszkańcami z centralnej i wschodniej Polski.

3.2.6. Dawne zawody

Znachorka (leczenie metodą niekonwencjonalną), zielarka

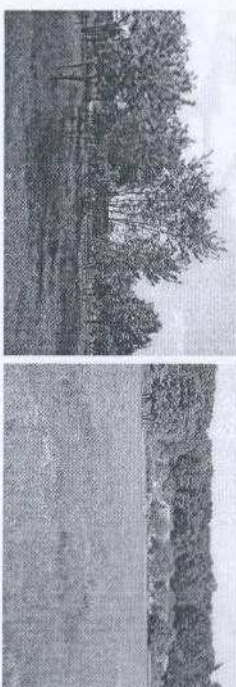
3.2.7. Zespoły artystyczne

Część dzieci należy do szkolnych zespołów tanecznych do których uczęszczają.

3.3. Obiekty i tereny

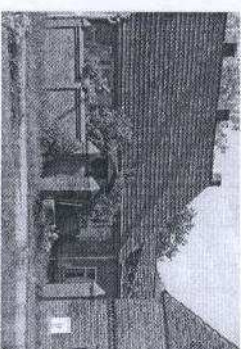
3.3.1. Działki pod zabudowę mieszkaniową

Tereny będące pozostałością po dawnych zburzonych domach.



Fot. Nierozryki przeznaczone pod zabudowę

3.3.2. Pustostany mieszkaniowe, magazynowe
W wiosce nadal znajduje się kilka niezamieszkałych poniemieckich domów.



Fot. Jelen z pustostanów

3.3.3 Tradycyjne obiekty gospodarskie

Część starej owczarni (z roku 1818), budynek starej cegielni (1813), budynek starej przedwojennej szkoły (z roku 1912). Zachowały się także pozostałości zbudowanej około roku 1750 „chtodni”- był to korytarz pozbawiony okien zbudowany jako tunel w pobliskiej górze - w zimie składowano tam bryły lodu służące jako środek chłodzący w ciepłe letnie dni.

3.3.4 Place i miejsca publicznych spotkań

Świetlica (w budynku starej szkoły)



Fot. Świerżlica wiejska

3.3.5. Miejsca sportu i rekreacji

Tereny położone koło centrum wioski - dzięki małej zaporrze utworzono tam małe rozlewiszko, które w lecie chętnie jest wykorzystywane głównie przez dzieci.

3.4. Infrastruktura społeczna

Jedynym miejscem spotkań był dotąd budynek po byłej szkole podstawowej (przekształcony później w wioskową świetlicę). Obecnie przy sprzyjającej pogodzie spotkania odbywają się również w centrum wioski, gdzie w tym celu jest budowana letnia altana.

3.5. Infrastruktura techniczna

3.5.1. Energetyka

Cała wioska posiada dostęp do zasobów energetycznych - prąd jest w każdym domu.

3.5.2. Woda

Wież jest w 100% zwodociagowana. Ponieważ sieć wodociagowa została założona stosunkowo niedawno, wiec praktycznie we wszystkich gospodarstwach domowych znajdują się jeszcze przydomowe studnie, które obecnie użytkowane są jedynie do celów typowo gospodarskich, podlewanie ogrodów, itp.

3.5.3. Gaz

We wsi brak jest sieci gazowej.

3.5.4. Kanalizacja

Z powodu zbyt wysokiego kosztu budowy i eksploatacji w wiosce nie ma kanalizacji. Ścieki trafiają bezpośrednio do szamb i przydomowych oczyszczalni ścieków.

3.6. Gospodarka i rolnictwo

3.6.1. Miejsca pracy

Sześciu gospodarzy indywidualnych, trzy firmy obecnie jednoosobowe (budowlana, budowlano-mechaniczny, rzemiosło (wyrób miateł) i firma świadcząca usługi poprzez internet.

3.6.2. Gospodarstwa rolne

Według danych otrzymanych z Referatu Finansów Urzędu Gminy Gubin (stan na 26.021.2008r.) struktura gospodarstw przedstawia się następująco:

- powierzchnia gospodarstw do 1 ha - 0.65
- powierzchnia gospodarstw do 2 ha - 6.89
- powierzchnia gospodarstw do 5 ha - 23.36
- powierzchnia gospodarstw do 7 ha - 5.19
- powierzchnia gospodarstw do 10 ha - 9.43
- powierzchnia gospodarstw do 15 ha - 62.95
- powierzchnia gospodarstw do 20 ha - 31.51
- powierzchnia gospodarstw do 50 ha - 57.21

Razem jest 35 gospodarstw opłacających podatek rolny, z czego większość do gospodarstwa poniżej 5 ha, na terenie których uprawiana jest różnorodna roślinność bardziej „na własne potrzeby” niż jako działalność komercyjną.

Wśród zwierząt gospodarskich dominuje bydło: mleczne i mięsne, następnie trzoda chlewna. Drób ma znaczenie głównie w chowie przyzagrodowym.

3.6.3. Specyficzne produkty
Miotły, miody, sery kozie.

3.6.4. Specyficzne hodowle
Hodowla drobiu ozdobnego, hodowla psów rasy Czechosłowacki Wilczak.



Fot. Pies rasy Czechosłowacki Wilczak

3.6.5. Znane firmy produkcyjne i zakłady usługowe
Firma Cyberdusk (<http://www.cyberdusk.pl/>).
Firma Redkorn (<http://www.redkorn.pl/>)

3.6.6. Zasoby odnawialnych energii
Wiatr (duża ilość bardzo silnych wiatrów (10-15 m/s przez około 10-20% roku)), woda (rzeka Nysa), energia słoneczna (większe nasłonecznienie niż w innych częściach z powodu specyficznego mikroklimatu).

3.7. Kapitał społeczny i ludzki

3.7.1. Krajanie znani w regionie, w kraju i zagranicą
Pani Łukasiewicz (znachorka znana w naszym regionie, do której na leczenie przyjeżdżają również osoby z Niemiec)



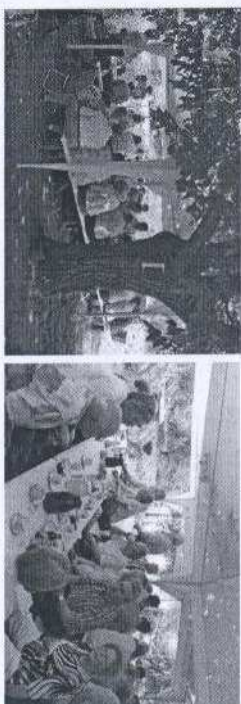
Fot. Pani Łukasiewicz

Małgorzata i Przemysław Peron (znana w całej Europie hodowla psów rasy Czechosłowacki Wilczak <http://www.zperonowki.com/>)
Firma Cyberdusk będąca w 50 największych firm internetowych w Polsce <http://www.cyberdusk.pl/>)

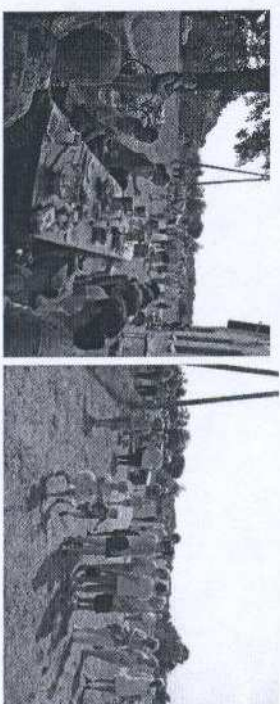
3.7.2. Osoby o specyficznej wiedzy i umiejętnościach
Pani Łukasiewicz (znachorka, zielarka), Pan Eret (pszczelarz), Pan Przysiężny (znachor zajmujący się zwierzętami).

3.7.3. Przedsiębiorcy
Pan Wyrzykowski (firma budowlana), Pan Preś (rzemieślnik), Pan Peron (firma internetowa), Pan Peron (firma hostingowa).

3.7.4. Kontakty i współpraca
Utrzymywany jest doskonały kontakt z byłymi niemieckimi mieszkańcami tej wioski i tradycyjnie już od roku 2001 odbywają się tutaj wspólne spotkania.

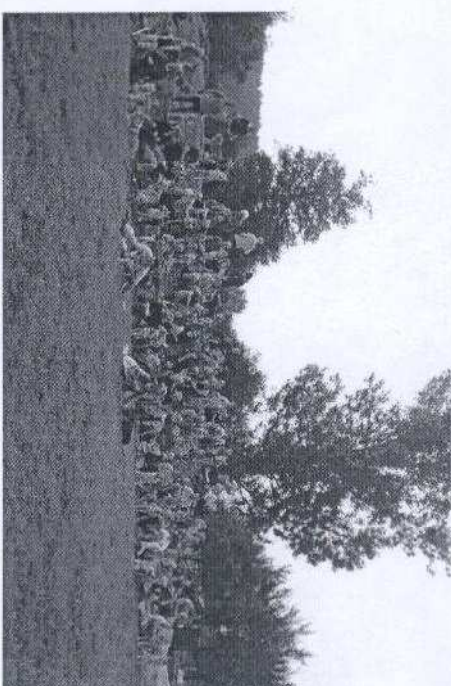


For. Spotkanie byłych niemieckich mieszkańców - 2008.05.31

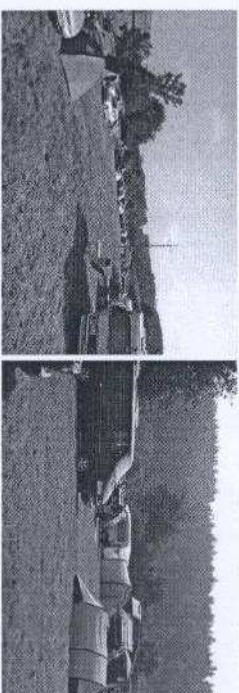


For. Dzień Dziecka z uczestnictwem gości z Niemiec - 2008.05.31

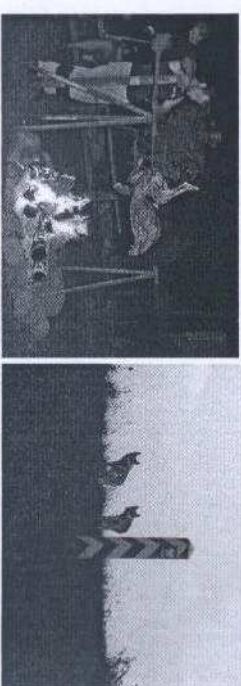
Ścisłe kontakty z hodowcami psów z Czech, Niemiec, Słowacji, Austrii, Holandii, Litwy, Hiszpanii, Francji i Włoch – co roku w Późnej odbywa się duże międzynarodowe spotkanie (w roku 2009 było to ponad 120 obecnych osób, które spędziły w Późnej 3 dni). W spotkaniu czynny udział biorą mieszkańcy całej wioski.



For. Międzynarodowe spotkanie właścicieli Czechosłowackich Włczaków - 2007.08.24-26



For. Międzynarodowe spotkanie właścicieli Czechosłowackich Włczaków - 2008.08.29-31



4. Ocena mocnych i słabych stron miejscowości, w której będzie realizowana operacja

4.1. Analiza SWOT

Na podstawie analizy zasobów, opracowano korzystne i niekorzystne cechy wewnętrzne sołectwa, jak i potencjalne szanse i zagrożenia występujące w otoczeniu, które mogą mieć wpływ na przyszłość naszego sołectwa i jego mieszkańców.

SILNE STRONY	SŁABE STRONY
<ol style="list-style-type: none"> 1. położenie geograficzne (lasy, teren zieleni w wiosce) (S) 2. współpraca międzynarodowa (T) 3. specyficzny mikroklimat (S) 4. wiatry (silne wiejące) - źródło energii odnawialnej (S) 5. Późniejskie jaskinie tzw. „Pieknelka” (T) 6. poniemieckie zabudowy (pozostałość starych dziewczętnastawnych zabudowań) (T) 7. świąt zwierzęcy – orły, bobry, borsuki, muflony (T) 8. wyspa (S) 9. położenie wioski przygranicznej (S) 10. podziemne źródła (S) 11. turystyka (B) 12. hodowle - psów Czechosłowackich Wilczaków i drobiu ozdobnego (B) 13. znachorka – pani Łukasiewicz (J) 14. produkcja zdrowej żywności, produkty rolne (mleko, miód, sery, jajka zielononóżek) (B) 15. poniemiecki cmentarz (T) 16. czynna pomoc byłych niemieckich mieszkańców wioski (T) 17. możliwość rozbudowy wioski bez kolidowania ze starą 	<ol style="list-style-type: none"> 1. brak środków finansowych (B) 2. brak świetlicy (dużej) (S) 3. brak kanalizacji i gazyfikacji (S) 4. słaba nawierzchnia dróg (S) 5. brak dobrego połączenia z miastem (S) 6. brak szkoły, sklepu, przychodni zdrowia, kościoła (S) 7. słaby zasięg telefonii komórkowej (S) 8. brak placu zabaw dla dzieci i młodzieży (S) 9. brak placu dla sportu i rekreacji (S) 10. brak straży pożarnej (S) 11. brak koła „Gospodyń Wiejskich” (J) 12. brak kładki na Nysie Łużyckiej (S) 13. brak perspektyw zarobkowej (B) 14. niski poziom ,systematycznie obniżający się, wód gruntowych (S) 15. brak bazy noclegowej (S)

architekturą(T)

18. duże zinformatyizowanie wioski – nowe technologie (S)
19. spotkanie hodowców psów – koniec sierpnia (J)
20. spotkania byłych i obecnych mieszkańców wsi – koniec mają (J)
21. silna i aktywna grupa mieszkańców, chętnych do pracy i realizacji założonych planów (J)
22. burze piaskowe (związane z położeniem kopalni węgla brunatnego po niemieckiej stronie) (S)
23. siedlisko orła białego i żurawi (S)
24. miejsce połowu ryb – wędkarstwo na Nysie Łużyckiej (S)
25. historyczne nazwy niektórych obiektów - „owczarnia” (T)
26. pozostałości okopów z II wojny światowej. (S)

SZANSE

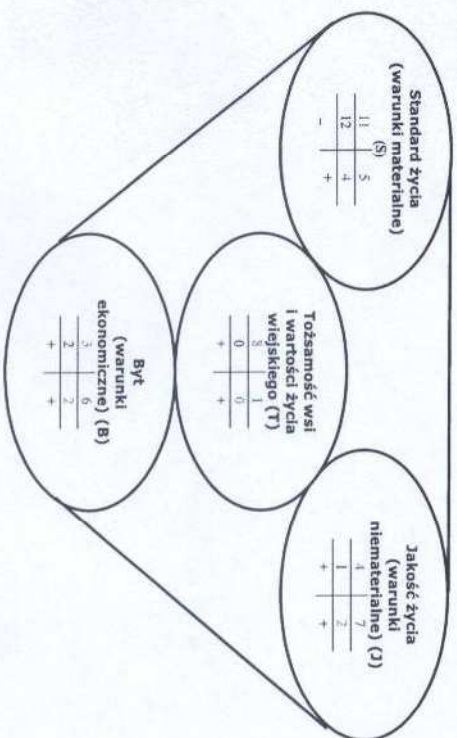
1. możliwość budowy kładki i wytyczenie szlaku rowerowego (S)
2. rozwój agroturystyki (S)
3. projekty współpracy międzynarodowej (J)
4. rozwój turystyki (B)
5. utworzenie koła gospodyń wiejskich (J)
6. utworzenie zespołów np. tanecznych (J)
7. kursy gotowania (J)
8. organizowanie imprez okolicznościowych np. dożynki gminne (S)
9. możliwość zagospodarowania terenu wioski, stworzenie lepszej współpracy z przygraniczną wioską Grieben (J)
10. budowa po niemieckiej stronie największego sztucznego

ZAGROŻENIA

1. burze piaskowe nadchodzące od strony niemieckiej kopalni Meschwalde (S)
2. brak wiary w możliwości pozyskania zewnętrznych środków finansowych (S)
3. położenie wioski w terenie zalewowych (S)
4. obawa migracji ludzi młodych do miast (B)
5. wyjazd młodzieży za zarobkiem za granicę (B)
6. problemy z wykształceniem młodzieży (J)
7. zagrożenie po pozostałościach niewyprątów z wojny światowej (S)
8. problematyczny dostęp do służby zdrowia, straży pożarnej (J)

- zbiornika wodnego w Europie (po starej kopalni węgla brunatnego) (S)
11. handel, sprzedaż żywności ekologicznej (B)
 12. odnowienie źródeł wód leczniczych (B)
 13. rozwój bazy noclegowej (B)
 14. przekazanie legendy nowemu pokoleniu (T)
 15. promocja wsi za pomocą internetu (B)
 16. historyczne nazwy niektórych obiektów, które mogą ściągnąć turystów (J)
 17. możliwość rozwoju sportu typu „Paintball” z wykorzystaniem powojennych okopów (S)
 18. szansa na rozwój hodowli koni szlachetnych ras zimnokrwistych (B)
 19. możliwość założenia siłowni na starej świetlicy (J)

4.2. Wyniki analizy SWOT



Powwyższy wykres przedstawia analizę zasobów sołectwa, z którego wynika:

- tożsamość wsi i warunki życia wiejskiego – duża świadomość mieszkańców na temat historii i specyfiki wioski. Potrzeba dalszej edukacji mieszkańców.
- standard życia (warunki materialne) – ulega polepszeniu i jest szansa na dalsze powodzenia. W przyszłości główną barierą mogą okazać się środki finansowe, inwestycje i dotacje.
- jakość życia (warunki niematerialne i duchowe) – istnieje duża więź pomiędzy sąsiadami i duża aktywność mieszkańców, ale zagrożeniem jest brak perspektyw na przyszłość dla młodych ludzi.
- byt (warunki ekonomiczne) - dzięki rozwojowi turystyki, agroturystyki, współpracy z byłymi mieszkańcami, odnowieniu źródeł leczniczych jest szansa na poprawę bytu.

W chwili obecnej wieś prężnie się rozwija. Zostały podjęte już kroki, aby poprawić jakość życia naszych mieszkańców oraz poczucie wspólnoty. Sukces możemy donieść kontynuując realizację wyznaczonych planów oraz skupiając się na poprawie standardu jakości życia.

5. Opis planowanych zadań inwestycyjnych i przedsięwzięć aktywizujących społeczność lokalną w okresie co najmniej 7 lat od dnia przyjęcia planu odnowy miejscowości, w kolejności wynikającej z przyjętych priorytetów rozwoju miejscowości, z podaniem szacunkowych kosztów ich realizacji

5.1. Cele wraz z wizją wsi Późna

- * poprawa standardu zamieszkiwania ludności i obsługi turystów zainteresowanych agroturystyką
- * zwiększanie atrakcyjności wsi poprzez rozwój infrastruktury technicznej,
- * zapewnienie dobrych warunków dla rozwoju dzieci i młodzieży,
- * tworzenie korzystnych warunków dla rozwoju rolnictwa, leśnictwa i agrobiznesu,
- * zachowanie i ochrona dziedzictwa kulturowego i przyrodniczego,
- * budowa i modernizacja dróg we wsi oraz wytyczenie i budowa ścieżek rowerowych,
- * budowa i modernizacja ogólnodostępnych obiektów oraz urządzeń kulturalnych i rekreacyjnych
- * organizowanie imprez kulturalnych i sportowo-rekreacyjnych zarówno dla mieszkańców, jak i turystów,
- * rozwój społeczeństwa informacyjnego oraz tworzenie centrów informacji dla mieszkańców wsi, budowa strony internetowej
- * lepsze wykorzystanie środków z Unii Europejskiej.

wizja wsi :

„Późnięskie piekielko rajem na Ziemi.”

Spokojna, duża ilość zieleni, czyste środowisko, miłe spędzenie wolnego czasu, zagospodarowana, rozwinięta, promowanie zdrowego stylu życia.

W poniższej tabeli zestawiono cele **długookresowe** na lata 2010-2017 oraz sposoby ich osiągnięcia.

I. Plan rozwoju				II. Program rozwoju
1. Cele Co trzeba zrobić by urzeczywistnić wizję wsi?	2. Co pomoże osiągnąć cel?		3. Co może przeszkodzić? BARIERY Słabe strony Co wyeliminujemy? Zagrożenia Czego unikniemy?	Projekty Co wykonamy?
	Zasoby Czego użyjemy?	ATUTU Silne strony i szanse Co wykorzystamy?		
1.	2.	3.	4.	5.
TOŻSAMOŚĆ WSI I WARTOŚĆ ŻYCIA WIEJSKIEGO				
1. Renowacja zabytków 2. Utrzymanie współpracy z byłymi mieszkańcami 3. Hodowla psów 4. Promowanie wsi 5. Zielarstwo 6. Kronika wsi.	- materiały historyczne - organizowanie spotkań - internet - pomoc zielarki	-silna i aktywna grupa mieszkańców chłonnych do pomocy i realizacji założonych planów	- brak bazy noclegowej	1. Stworzenie kroniki wsi. 2 Remont krzyża wioskowego, pomnika. 3. Odnalezienie źródeł historycznych, rozmieszczenie tablic informacyjnych. 4. Oczyszczenie starych drzew i dbałość o nie. 5. Stworzenie strony internetowej.
STANDARD ŻYCIA				
1. Zagospodarowanie przestrzeni publicznej.	- wykorzystanie terenu wewnątrz wsi	- umiejętność samoorganizowania się	- brak środków finansowych i sprzętu,	1. Uporządkowanie i zagospodarowanie terenu.

34

Plan Odnowy Miejscowości Późna na lata 2010 - 2017

JAKOŚĆ ŻYCIA				
1. Podniesienie poziomu życia.	- możliwość budowy kładki - szlak rowerowy - agroturystyka - medycyna niekonwencjonalna - promowanie potraw regionalnych - utworzenie koła Gospodyń Wiejskich - rozwój bazy noclegowej	- wykorzystamy starą lokalizację kładki - wytyczenie szlaku rowerowego - szkolenia - wykorzystanie umiejętności pani Łukasiewicz - stara świetlica - możliwość zapewnienia przez mieszkańców miejsc noclegowych dla turystów,	- brak zgody leśniczego - odnalezienie obiektów historycznych - brak zgody władz gminy.	1. Dążenie do wykonanie planu szlaku rowerowego 2. Uzyskanie wsparcia z ODDR 3. Odrestaurowanie obiektów historycznych 4. Spotkania z zielarką 5. Wyrób potraw, nalewek – degustacja 6. Zachęcanie mieszkańców do współpracy.
BYT				
1. Możliwość zarobku.	- sprzedaż zdrowej żywności - ziołolecznictwo - rozwój agroturystyki	- dbałość o własne zasoby i podnoszenie ich jakości,	- obawa przed prowadzeniem agroturystyki - brak kanalizacji i gazyfikacji - możliwość wyginięcia niektórych gatunków ziół,	1. Możliwość rozwoju sportu z wykorzystaniem powojennych okopów - sport „Paintball „ 2. Stworzenie lepszej współpracy z byłymi mieszkańcami z niemieckiej strony z Grießen 3. Utrzymanie spotkań hodowców psów.

35

5.2. Największe potrzeby wsi- priorytety i zadania

Poniżej zestawiono plany krótkoterminowe miejscowości Poźna na lata 2009-2010 wraz z hierarchią ważności.

Kluczowy Problem	Odpowiedź	Propozycja projektu	Czy nas stać na realizację?		Punktacja	Hierarchia
			Organizacyjne	Finansowe		
Co nas najbardziej zintegruje?	- Spotkania mieszkańców w.	- Dzień Dziecka, Mikołajki, topienie Marzanny - dzień pieczonego ziemniaka - majówki ,Andrzejki, Sylwester - spotkania byłych i teraźniejszych mieszkańców - święcenie pokarmów - organizowanie ognisk i wspólne pieczenie kiebasek.	TAK	NIE	2,1, 1,2, 3,3, 3	IV
Na czym nam najbardziej zależy?	- Estetyce wsi.	- Zagospodarowanie centrum wsi - akcja sadzenia drzewek - akcja sprzątnięcia posesji.	TAK	TAK	4,3, 4, 4,4, 4,4, 4,4,	II
Co nam najbardziej przeszkadza?	- Zaniedbanie wsi.	- uporządkowanie terenu wioski - likwidacja dzikich wysypisk - poprawa stanu dróg.	TAK	NIE	3,4, 2,3, 2,2, 2	III
Co najbardziej zmieni nasze życie?	- Agroturystyka a. - Przygotowanie miejsc spotkań mieszkańców	- modernizacja budynku świetlicy gminnej w m. Poźna - szkolenia - budowa altany - budowa ławek – miejsce na ognisko - plac zabaw dla dzieci	TAK	NIE	5,5, 5,5, 5,5, 5	I
					18	
					27	
					35	

Co nam przyjdzie najłatwiej?	w.	- Budowa altany.	- budowa grilla.	- organizowanie zabaw dla dzieci i młodzieży	- zapoznanie mieszkańców z medycyna niekonwencjonalną.	1,2, 3,1, 1,1, 1
Jaki projekt zgłosimy do realizacji?						10
						V

Po przeanalizowaniu powyższego zestawienia i przedyskutowaniu wizji wsi oraz ocenie poszczególnych założeń uzgodniono, że najważniejsza dla nas jest realizacja zadań poprawiających warunki życia mieszkańców, a jednocześnie poprawiająca wizerunek i atrakcyjność wioski w oczach turystów. Osiągnąć to możemy poprzez poprawę warunków materialnych oraz przygotowanie miejsca spotkań, a więc „Modernizację budynku świetlicy gminnej w m. Poźna”, „Zagospodarowanie centrum wsi” (budowę altany, ławek, grilla oraz placu zabaw dla dzieci) oraz budowę boiska do piłki nożnej.

5.3. Szacunkowe koszty realizacji poszczególnych priorytetów i zadań

Poźna jest niewielka wioska, stąd wsparcie do roku 2009 ze strony władz Gminy też było niewielkie. Mimo tego przy wykorzystaniu wkładu własnego, własnych sił i chęci udało się nam zorganizować dużą ilość projektów. Dzięki aktywnym mieszkańcom udało się nam wiele osiągnąć. Duże projekty, takie jak remont świetlicy czy przygotowanie placu zabaw dla dzieci leży jednak poza naszymi możliwościami finansowymi i to właśnie środki na te cele

będziemy się starali pozyskać i to w ich przypadku liczymy na przychylności władz Gminy Gubin.

W poniższej tabeli ujęliśmy jedynie te zadania, które wymagają nakładów finansowych:

Lp.	Nazwa projektu	Harmonogram realizacji	Źródło finansowania Szacunkowy koszt projektu w zł.
1.	Modernizacja budynku świetlicy gminnej w m. Poźna	2010-2011	- środki gminy Gubin - PROW na lata 2010 - 2017 Koszt - 154.000zł
2.	Obsadzenie terenów zielonych drzewkami	2010	- drzewka sponsorowane - nasadzenia (czyln społeczny)
3.	Zagospodarowanie centrum wioski, budowa ławek oraz miejsca na ognisko	2010	- środki własne sołectwa i mieszkańców Koszt - 1.000 zł
4.	Budowa altany	2010	- środki gminy Gubin (drewno na altanę) - środki własne mieszkańców Koszt - całość ok. 1600zł
5.	Wyposażenie świetlicy	2010	- środki gminy Gubin (fundusz sołecki) Koszt - 7188zł
6.	Remont krzyża i ogrodzenia	2010	- sponsorzy Koszt - ok. 340 zł
7.	Stworzenie i prowadzenie strony internetowej wsi (http://pozna.zgora.pl)	2010 2017	- sponsorzy
8.	Budowa placu zabaw dla dzieci	2010 2017	- środki gminy Gubin Koszt - 4000 zł
9.	Oznakowanie zabytków i rekonstrukcja poniemieckiego cmentarza	2010 2017	- środki własne sołectwa - sponsorzy Koszt - ok. 2000 zł

Lp.	Opis projektu	Termin realizacji	Źródło finansowania
10.	Organizacja wspólnych spotkań integracyjnych i sportowych: (m.in. Majówki z grilem, spotkania z byłymi niemieckimi mieszkańcami wioski, Dożynki, Święto Pieczonogo Ziemiaka, itp.)	2010 - 2017 (corocznie)	- środki własne sołectwa, - sponsorzy - składki od uczestników spotkań Koszt - ok. 2000 zł rocznie
11.	Organizacja imprez dla dzieci (m.in. Dzień Dziecka, Biwak, Mikołajki)	2010 - 2017 (corocznie)	- środki własne sołectwa - sponsorzy Koszt- ok. 600 zł

6. OPIS I CHARAKTERYSTYKA OBSZARÓW ZWIĄZANYCH

Z KSZTAŁTOWANIEM OBSZARÓW O SZCZEGÓLNYM ZNACZENIU DLA ZASPOKOJENIA POTRZEB MIESZKAŃCÓW, SPRZYJAJĄCYCH NAWIĄZYWANIU KONTAKTÓW SPOŁECZNYCH, ZE WZGLĘDU NA ICH POŁOŻENIE ORAZ CECHY FUNKCJONALNO - PRZESTRZENNE

Brak jest obszaru o szczególnym znaczeniu dla zaspokajania potrzeb mieszkańców, w związku z czym punkt ten nie będzie podlegał charakterystyce.

**PRZEWODNICZĄCY
RADY GMINY**

Stanisław FUDYMA