

**RADY GMINY GUBIN**

**z dnia 27.01.2021r.**

**w sprawie przyjęcia Programu Budowy i Modernizacji  
Dróg Lokalnych Gminy Gubin na lata 2021 - 2027**

Na podstawie art. 18 ust. 2 pkt 6 i 15 ustawy z dnia 8 marca 1990 r. o samorządzie gminnym (Dz. U. z 2020 r. poz. 713 t.j. ze zm. ) Rada Gminy Gubin uchwala, co następuje:

**§ 1.**

Przyjmuje się Program Budowy i Modernizacji Dróg Lokalnych Gminy Gubin na lata 2021 – 2027 stanowiący załącznik do niniejszej uchwały.

**§ 2.**

Wykonanie uchwały powierza się Wójtowi Gminy Gubin

**§ 3.**

Uchwała wchodzi w życie z dniem podjęcia.

**PRZEWODNICZĄCY RADY**

  
**Waldemar Gromek**



***PROGRAM BUDOWY I MODERNIZACJI  
DRÓG LOKALNYCH GMINY GUBIN  
LATA 2021 - 2027***

## WSTĘP

1.	<u>OGÓLNA CHARAKTERYSTYK DRÓG W GMINIE GUBIN</u>	<u>3</u>
2.	<u>ŹRÓDŁA FINANSOWANIA INWESTYCJI DROGOWYCH</u>	<u>9</u>
3.	<u>ZASADY WYBORU DRÓG WPISANYCH DO PROGRAMU</u>	<u>10</u>
4.	<u>OPIS STANU TECHNICZNEGO INFRASTRUKTURY DROGOWEJ OBJĘTEJ ZAKRESEM PROGRAMU</u>	<u>11</u>
5.	<u>INWESTYCJE PRZEWDZIANE DO REALIZACJI W ROKU 2021</u>	<u>41</u>

## WSTĘP

Głównym celem niniejszego programu jest poprawa drożności istniejącego układu drogowego oraz rozwiązywanie problemów komunikacyjnych na terenie Gminy Gubin. Program odnosi się tylko do dróg gminnych.

Program przedstawia planowane do realizacji inwestycje z podziałem na każdy rok budżetowy, wynikają one ze środków, jakimi dysponuje Gmina Gubin. Zakłada się, że Gmina przeznaczy na budowę i modernizację dróg nie mniej niż 2,0 mln zł rocznie. W danym roku budżetowym Wójt w uzgodnieniu z Radą Gminy Gubin wskażą kolejność realizacji inwestycji drogowych.

Ważnym aspektem w procesie budowy, przebudowy i modernizacji dróg jest opracowanie dokumentacji technicznej lub wytycznych do realizacji inwestycji. Często jest to czasochłonny proces, wymagający nie tylko wkładu finansowego ale także mający za zadanie przewidzenie wszystkich lokalnych problemów związanych z realizacją inwestycji.

Program swoim zakresem obejmuje tylko budowę i modernizację dróg gruntowych będących w obrębie miejscowości. Zdaniem autorów tego opracowania jest to niezmiernie ważne bowiem stan techniczny tych dróg w okresach zimy, jesieni i wiosny utrudnia codzienne życie mieszkańców Gminy Gubin. Często niemożność dotarcia na teren własnej posesji jest powodem częstych uwag pod adresem Urzędu, Wójta i Radnych Gminy Gubin.

Zakłada się aktualizację programu na koniec każdego roku, która będzie swego rodzaju podsumowaniem zrealizowanych już zadań i pokaże realne możliwości dla wykonania kolejnych inwestycji.

## OGÓLNA CHARAKTERYSTYKA DRÓG W GMINIE GUBIN

Drogi krajowe	Drogi wojewódzkie	Drogi powiatowe	Drogi gminne
(km)	(km)	(km)	(km)
19,34	40,52	107,9	131,39

W kategorii dróg krajowych:

Droga nr 32	Gubinek – Zielona Góra	19,34km
-------------	------------------------	---------

W kategorii dróg wojewódzkich:

Droga nr 138	Gubin – Chlebowo - Połęcko	13,52km
Droga nr 285	Gubin – Grabice - Wielotów	15,50km
Droga nr 286	Gubin – Stargard Gubiński - Lubsko	11,50km

W kategorii dróg powiatowych wyróżniamy:

- drogi o nawierzchni utwardzonej – 89,7 km
- drogi o nawierzchni gruntowej – 18,2 km

Droga 1153F	Gubin – Kosarzyn – Łomy - Chlebowo - Wężyska	19,60km
Droga 1106F	Sadzarszewice – Strzegów – Mielno – Zasięki	14,20km
Droga 1139F	Gubin – Bieżyce – Grochów – Strużka	13,70km
Droga 1138F	Kaniów – Dobrze	3,60 km
Droga 1129F	Pole – Chęciny – Łazy – Dobrze – Grabków	10,50km
Droga 1137F	Chęciny – Stargard Gubiński – Witaszkowo – Luboszyce	11,30km
Droga 1136F	Mielno – Brzozów – Grabice – Koperno – Czarnowice – Dobrzyń - Zawada	20,80km
Droga 1134F	Wielotów – Węgliny – Kumiałtowiec	3,50km
Droga 1154F	Jaromirowice – Drzeńsk Mały – Żytowań – granica państwa	8,00km
Droga 1156F	Sękowice – granica państwa	1,10km
Droga 1155F	Wałowice – bocznicza kolejowa	0,1km
Droga 2607F	od drogi krajowej rr 32 – do tablicy m. Gubin	1,50km

W kategorii dróg gminnych wyróżniamy:

- drogi o nawierzchni utwardzonej – 23,9 km
  - o nawierzchni bitumicznej – 16,1 km
  - o nawierzchni brukowej - 4,6 km
  - o nawierzchni tłuczniowej – 2,4 km
  - o nawierzchni betonowej – 0,8 km
- drogi gruntowe – 107,49 km
  - o nawierzchni żwirowej – 8,5 km
  - o nawierzchni z gruntu naturalnego – 98,99 km

Nr 001601F	Drzeńsk Mały – Wałowice – Drzeńsk Wielki (dz. nr 115, 158, 160)	4km
Nr 001602F	od drogi powiatowej nr 1153F – Budoradz (dz. Nr 40/3, 31, 92,(Star.Pow – 0,41))	1,4km
Nr 001603F	od ulicy Kresowej – Komorów – do drogi powiatowej nr 1154F (dz. nr 144, 132, 128)	1,8km
Nr 000305F	Wełmice – Przyborowice (dz. nr 116/5, 116/9, 116/6, 116/4, 116/11, 116/10)	2,4km
Nr 001604F	od drogi wojewódzkiej nr 285 – Gubinek – gr. Państwa (dz. nr 108/2, 108/1)	1,6km
Nr 001605F	Gubin – Jaromirowice (dz. nr 196/2, 191/1)	1,6km
Nr 001606F	Bieżyce – Pleśno – Sękowice (dz. nr 136, 242, 470, 389/2, 389/1, 138/2, 233, 138/1, 133, 43/2, 129/1)	6,9km
Nr 001607F	Zawada – Chęciny – Gębice (dz. nr 210, 131/1, 324, 131/2, 286, 248, 285, 205/5, 170, 152/6, 155, 269/1)	8,1km
Nr 001608F	Czarnowice – Chociejuw (dz. nr 411/6 (Star. Kroś. – 2,34ha), 411/5 (Star. Kroś. – 0,65ha), 107)	3,2km
Nr 001609F	Kaniów – Łazy – Starosiedle – Witaszkowo – Jazów (dz. nr 92/1, 311/1, 310, 320, 300/2, 305/2, 305/3, 35, 39, 129, 127, 123, 85/1, 81, 119, 134, 97/1)	18,8km
Nr 001610F	Sadzarszewice – gr. Państwa (dz. nr 89)	1,4km
Nr 000601F	Markosice – Nowa Wioska – Węgliny – Jezioro Dolne (dz. nr 160/1, 163/1, 178, 185/1, 185/2, 185/3, 169, 148, 147, 172)	9,9km
Nr 001611F	Dobre – Kałek (dz. nr 41/2, 71/3, 146 (Star. Kroś. -1,59ha))	2,0km
Nr 000614F	Węgliny – Janiszowice (dz. nr 156 (Star. Kroś.))	6,5km
Nr 001612F	Pole – Przyborowice (dz. nr 290/2, 139 SK, 210, 116/1, 116/7, 211, 116/8, 290/1, 291, 291/1, 219 SK)	4,3km
Nr 001613F	od drogi powiatowej nr 1106F – Późna – gr. Państwa (dz. nr 161, 165, 159)	1,4km
Nr 001614F	Żenichów – Pleśno (dz. nr 84, 85, 94, 134/2, 134/3)	2,4km
Nr 001615F	Żenichów – Dobrzyń (dz. nr 86, 139/8, 139/9, 140, 199/1, 199/2)	3,1km
Nr 001616F	Jaromirowice – Gubin ul. Gdańska (dz. nr 230/2)	1,4km

Nr 000301F	Grochów – Czeklin (dz. nr 130/1 Star. Pow.)	2,7km
Nr 000608F	Starosiedle – Jałowice (dz. nr 328)	0,5km
Nr 000609F	Czarnowice (dz. nr 440/1, 74/5)	2,2km
Nr 000610F	Jaromirowice (dz. nr 192)	0,8km
Nr 000611F	Jaromirowice (dz. nr 193)	0,8km
Nr 000612F	Jaromirowice (dz. nr 194)	0,7km
Nr 000613F	Jaromirowice (dz. nr 195, 208)	0,5km
Nr 000614F	Jaromirowice (dz. nr 203)	0,6km
Nr 000615F	Komorów (dz. nr 146/1)	1,4km
Nr 000616F	Komorów (dz. nr 136, 141)	0,7km
Nr 000617F	Komorów (dz. nr 137, 139)	0,4km
Nr 000618F	Komorów (dz. nr 140, 143)	0,5km
Nr 000619F	Strzegów: (dz. nr 300)	1,7km
Nr 000620F	Strzegów (dz. nr 641)	0,6km
Nr 000621F	Strzegów (dz. nr 649)	0,5km
Nr 000622F	Strzegów (dz. nr 528, 630, 634)	1,1km
Nr 000623F	Strzegów (dz. nr 528, 630, 634)	1,1km
Nr 000624F	Chlebowo (dz. nr 737, 739)	0,4km
Nr 000625F	Chlebowo (dz. nr 733/2)	0,2km
Nr 000626F	Chlebowo (dz. nr 725/1, 725/2, 729, 730, 734)	0,6km
Nr 000627F	Chlebowo (dz. nr 738)	0,3km
Nr 000628F	Chlebowo: droga na dz. nr 740/2	0,1km
Nr 000629F	Chlebowo (dz. nr 812/2)	0,7km
Nr 000630F	Chlebowo (dz. nr 720, 735)	2,2km
Nr 000631F	Starosiedle (dz. nr 301, 300/1)	0,2km
Nr 000632F	Starosiedle (dz. nr 300/2)	0,8km

Nr 000633F	Starosiedle (dz. nr 302/2)	0,2km
Nr 000634F	Starosiedle (dz. nr 324)	1,4km
Nr 000635F	Starosiedle (dz. nr 323)	0,73km
Nr 000636F	Kozów (dz. nr 119)	2,0km
Nr 000637F	Kozów (dz. nr 122)	0,3km
Nr 000638F	Witaszkowo (dz. nr 81)	1,1km
Nr 000639F	Witaszkowo (dz. nr 97/1)	0,4km
Nr 000640F	Starosiedle (dz. nr 302/3)	0,41km
Nr 000641F	Starosiedle (dz. nr 290)	0,86km
Nr 000642F	Bieżyce (dz. nr 84)	0,1km
Nr 000643F	Bieżyce (dz. nr 29)	1,2km
Nr 000644F	Bieżyce (dz. nr 70)	0,2km
Nr 000645F	Bieżyce (dz. nr 19)	0,5km
Nr 000646F	Bieżyce (dz. nr 20)	0,5km
Nr 000647F	Sękowice (dz. nr 164)	0,7km
Nr 000648F	Sękowice (dz. nr 148/11)	0,8km
Nr 000649F	Późna (dz. nr 159)	1,1km
Nr 000650F	Późna (dz. nr 153)	1,5km
Nr 000651F	Późna (dz. nr 141)	1,5km
Nr 000652F	Późna (dz. nr 162)	0,2km
Nr 000653F	Późna (dz. nr 163)	0,2km
Nr 000654F	Koperno (dz. nr 188)	1,8km
Nr 000655F	Koperno (dz. nr 186)	0,1km
Nr 000656F	Koperno (dz. nr 197)	0,9km
Nr 000657F	Koperno (dz. nr 95)	0,5km
Nr 000658F	Koperno (dz. nr 93)	0,8km



Nr 000659F	Koperno (dz. nr 185)	0,4km
Nr 000660F	Grabice (dz. nr 144)	0,2km
Nr 000661F	Grabice (dz. nr 148)	0,4km
Nr 000662F	Grabice (dz. nr 102)	0,25km
Nr 000663F	Komorów (dz. nr 135)	0,5km
Nr 000664F	Drzeńsk Wielki (dz. nr 20)	0,5km
Nr 000665F	Drzeńsk Wielki (dz. nr 149)	0,25km
Nr 000666F	Drzeńsk Wielki (dz. nr 159)	0,6km
Nr 000667F	Kaniów (dz. nr 84/1)	0,24km
Nr 000668F	Kaniów (dz. nr 103)	0,1km
Nr 000669F	Kaniów (dz. nr 84/3)	0,15km
Nr 000670F	Kaniów (dz. nr 104)	0,25km
Nr 000671F	Kaniów (dz. nr 87)	0,6km
Nr 000672F	Kaniów (dz. nr 94)	0,5km
Nr 000673F	Czarnowice (dz. nr 392)	1,05km
Nr 000674F	Czarnowice (dz. nr 386/2)	0,2km
Nr 000675F	Chociejów (dz. nr 107)	0,7km

## MOŻLIWE ŹRÓDŁA FINANSOWANIA INWESTYCJI DROGOWYCH

Rok 2021r. jest rokiem przelomowym w okresie programowania UE. Dlatego też, w momencie opracowywania Programu, możliwości finansowania inwestycji drogowych ze środków UE są ograniczone, gdyż wytyczne do nowego okresu programowania unijnego 2021 - 2027 są w opracowywania przez poszczególne resorty rządowe. Jednakże obecnie dostępne są krajowe źródła dofinansowań i planowane są ogłoszenia naborów w ramach poprzedniego okresu programowania na wykorzystanie tzw. oszczędności.

Dostępne źródła:

- 1) **Program Rozwoju Obszarów Wiejskich na lata 2014 – 2020** na operacje typu „Budowa lub modernizacja dróg lokalnych” w ramach poddziałania „Wsparcie inwestycji związanych z tworzeniem, ulepszeniem lub rozbudową wszystkich rodzajów małej infrastruktury, w tym inwestycji w energię odnawialną i oszczędzanie energii”

Maksymalne możliwe do otrzymania wsparcie - do 63,63 % kosztów kwalifikowanych inwestycji nie więcej jednak niż 3 000 000 zł na beneficjenta w całym okresie programowania PROW na lata 2014 – 2020.

Institucja odpowiedzialna za nabór wniosków o dofinansowanie: Urząd Marszałkowski Województwa Lubuskiego

Termin przewidywanych naborów wniosków o dofinansowanie: 2021r.

- 2) **Fundusz Dróg Samorządowych**

Maksymalne możliwe do otrzymania wsparcie - do 80 % kosztów kwalifikowanych inwestycji.

Institucja odpowiedzialna za nabór wniosków o dofinansowanie: Lubuski Urząd Wojewódzki

Termin przewidywanych naborów wniosków o dofinansowanie: 2021r., 2022r., 2023r., 2024r., 2025r., 2026 r.

- 3) **Inne programy sukcesywnie ogłaszane przez Instytucje finansujące**

Gmina Gubin tak jak w latach poprzednich będzie w miarę możliwości korzystała z zewnętrznego dofinansowania inwestycji drogowych. Na bieżąco śledzi informację o Programach Rządowych oraz Unijnych z których można uzyskać wsparcie finansowe.

- 4) **Środki własne Gminy Gubin wparte środkami z funduszu sołeckiego**

Środki własne Gminy Gubin zabezpieczy z dochodów własnych lub pożyczek zaciągniętych na inwestycje drogowe.

## Zasady wyboru dróg wpisanych do Programu

Wybór konkretnej drogi do realizacji w ramach niniejszego Programu wymaga analizy ekonomiczno – społecznej. Dla jej potrzeb należy brać pod uwagę następujące czynniki:

- a) liczba osób mieszkających w ciągu drogi,
- b) aktualny stan drogi,
- c) możliwość pozyskania środków zewnętrznych,
- d) brak alternatywnej drogi,
- e) przedsiębiorczość,
- f) zaangażowanie mieszkańców wsi - "Fundusz Sołecki"

Gradację dróg należy przeprowadzić, przyporządkowując każdemu z wybranych czynników odpowiednią liczbę punktów. System ich przydzielania został przedstawiony w tabeli.

Lp.	Kryterium	Jedn. miary wskaźnika	Gradacja punktowa
1.	Liczba osób mieszkających w ciągu drogi	Zagęszczenie ludności [os/km <sup>2</sup> ] <i>Przy obliczeniach należy brać pod uwagę liczbę aktualnie zamieszkujących przy drodze według danych meldunkowych</i>	5 pkt – powyżej 100 4 pkt – od 80 do 99 3 pkt – od 60 do 79 2 pkt – od 40 do 59 1 pkt – poniżej 40
2.	Aktualny stan drogi	Należy określić na podstawie aktualnych danych stan techniczny drogi	5 pkt – droga nieprzejezdna na większości odcinka, niemożliwy dojazd co części posesji 4 pkt – droga częściowo nieprzejezdna, znacznie utrudniony dojazd do posesji 3 pkt – droga częściowo nieprzejezdna 2 pkt – droga przejezdna, z wieloma ubytkami 1 pkt – droga niewymagająca znacznego wkładu finansowego
3.	Możliwość pozyskania środków zewnętrznych	Pod uwagę bierze się zarówno środki możliwe do pozyskania od innych zarządców dróg, jak z innych źródeł, konkursów, dotacji	4 pkt – dodatkowe finansowanie w wysokości 40% lub więcej 2 pkt – dodatkowe

			finansowanie w wysokości 20% do 40% 0 pkt – brak dodatkowego finansowania
4.	Brak alternatywnej drogi	Wskaźnik: spełnia / nie spełnia	5 pkt – droga jest jedyną drogą dojazdową do osiedla / wsi / pewnej grupy mieszkańców 0 pkt – dojazd możliwy innymi, alternatywnymi drogami
5.	Przedsiębiorczość	Wskaźnik zatrudnianych osób	5 pkt – w ciągu drogi znajdują się firmy oraz aktywne gospodarstwa rolne, 0 pkt – w ciągu drogi brak firm oraz gospodarstw rolnych
6.	Zaangażowanie mieszkańców	Gromadzone materiały w ramach zakupu ze środków "Funduszu Sołeckiego"	1 pkt - każdy rok

Dla inwestycji drogowych przyjęto następujące rozwiązanie techniczne.

Lp.	Nazwa	Opis przedsięwzięcia	Szacowany koszt 1m <sup>2</sup> (zł)
1	Droga budowana na bazie polbruku	Na podbudowie z tłucznia (w tym m. in. korytowanie), zasypanie piaskiem	300

## **OPIS STANU TECHNICZNEGO INFRASTRUKTURY DROGOWEJ OBJĘTEJ ZAKRESEM PROGRAMU BUDOWY I MODERNIZACJI DRÓG LOKALNYCH GMINY GUBIN**

Opracowany dokument obejmuje swoim zakresem wszystkie drogi gminne, które mają nawierzchnię gruntową lub tłuczniową. Są to drogi, których nawierzchnia z powodu warunków atmosferycznych lub nadmiernego obciążenia ciężkim transportem ulega ciągłemu i szybkiemu niszczeniu. Utrzymanie właściwego stanu nawierzchni i zapewnienie drogom przejezdności generuje ogromne koszty.

W wielu przypadkach są to koszty powtarzalne bowiem po wykonaniu naprawy nawierzchnia w krótkim czasie ulega ponownemu uszkodzeniu. Wybrane drogi są drogami dojazdowymi do posesji, które w wielu miejscach na całej swojej długości posiadają nawierzchnię gruntową lekko utwardzoną materiałem kamiennym. Brak odwodnienia powoduje, że drogi podczas opadów deszczu jak i przy roztopach stają się trudne do przejechania i są wyboiste. Brak należytego odprowadzania wód opadowych i roztopowych z przyległych posesji, dachów oraz z samych dróg powoduje, że na drogach w wielu miejscach powstają zastoiska wody.

Przyrost liczby pojazdów mechanicznych zwłaszcza samochodów osobowych oraz coraz cięższych pojazdów rolniczych również znacząco wpływa na przyśpieszony poziom degradacji słabej nawierzchni drogi.

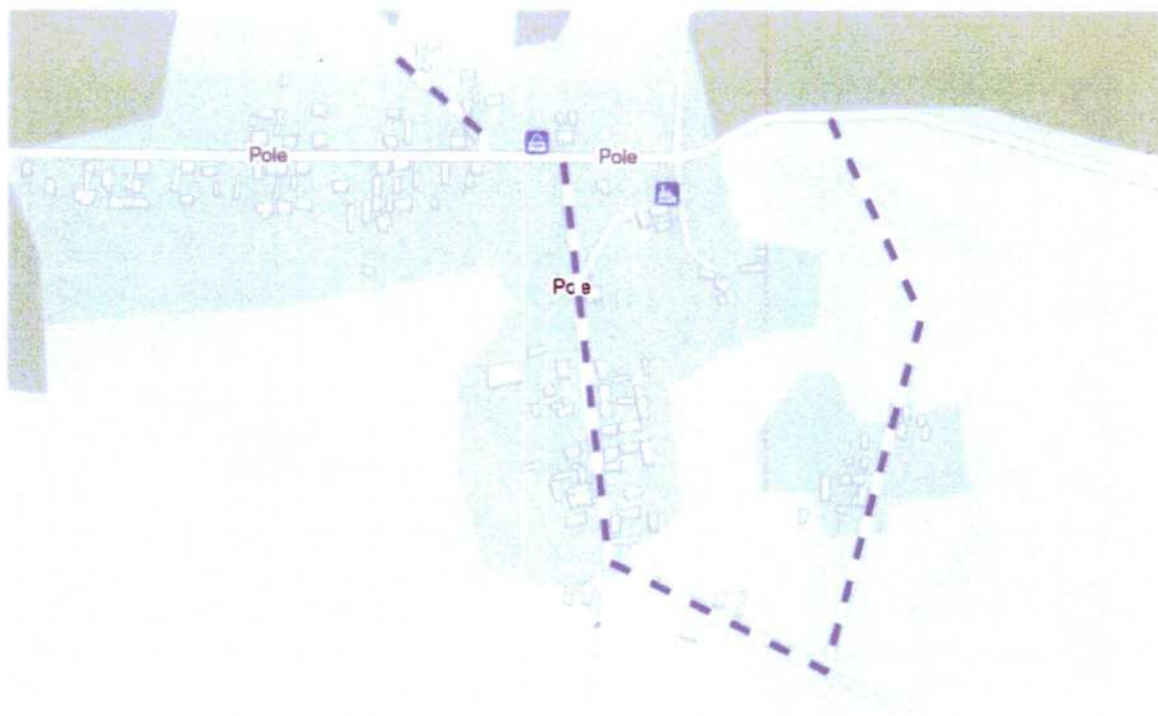
Wzmożony ruch pojazdów po drogach, które przebiegają przez tereny osad ludzkich znacząco wpływa na bezpieczeństwo osób, które poruszają się pieszo po ciągach komunikacyjnych, wzdłuż których nie ma chodników i należytego oświetlenia.

## SOŁECTWO KANIÓW



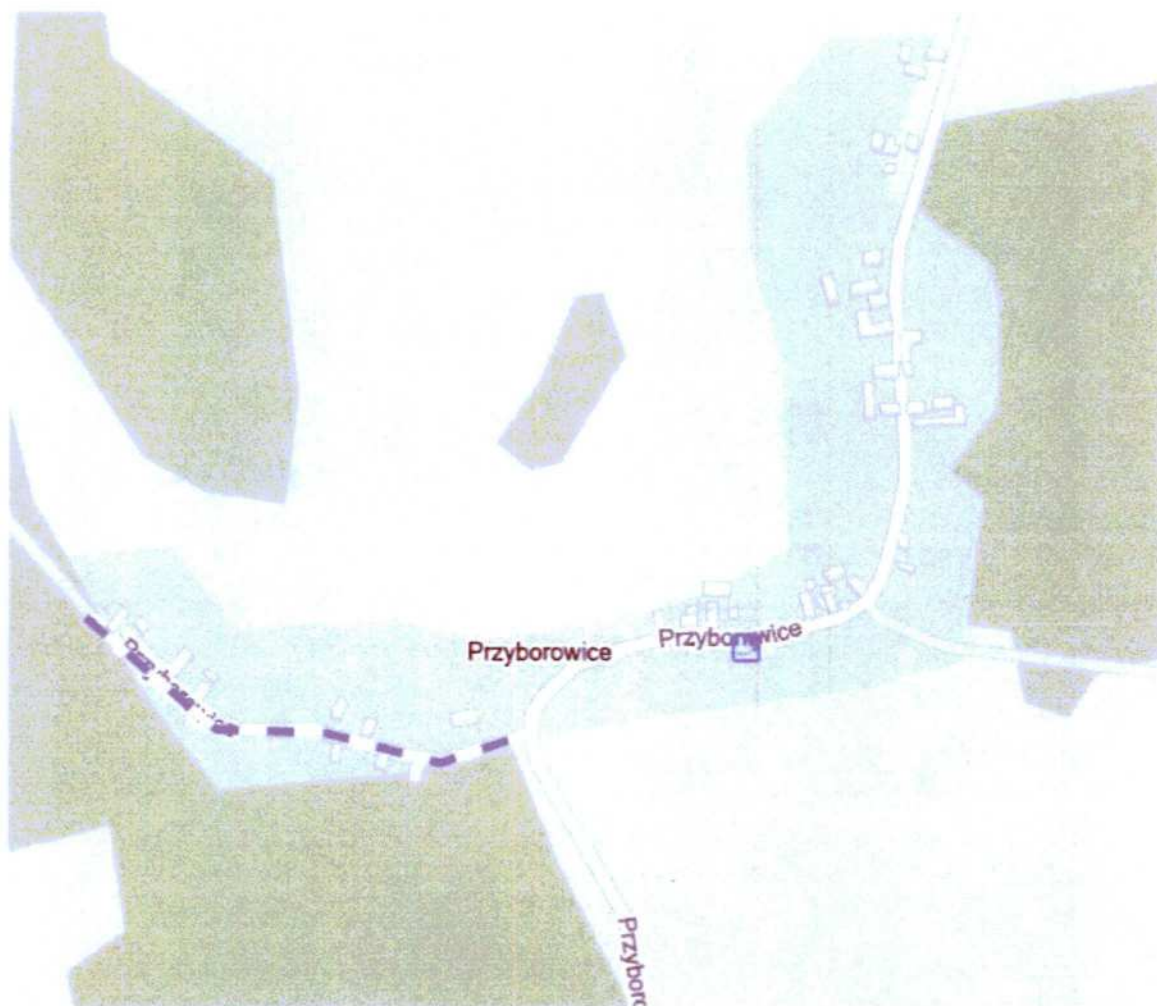
Droga/Działka	Długość (m)	Szacowany koszt (zł)
Odcinek nr 1	690	$(690 * 3) * 300 = 621.000$
Odcinek nr 2	90	$(90 * 3) * 300 = 81.000$

## SOŁECTWO POLE



Droga/Działka	Długość (m)	Szacowany koszt (zł)
Odcinek nr 1	1210	$(1210 * 3) * 300 = 1.089.000$
Odcinek nr 2	130	$(130 * 3) * 300 = 117.000$

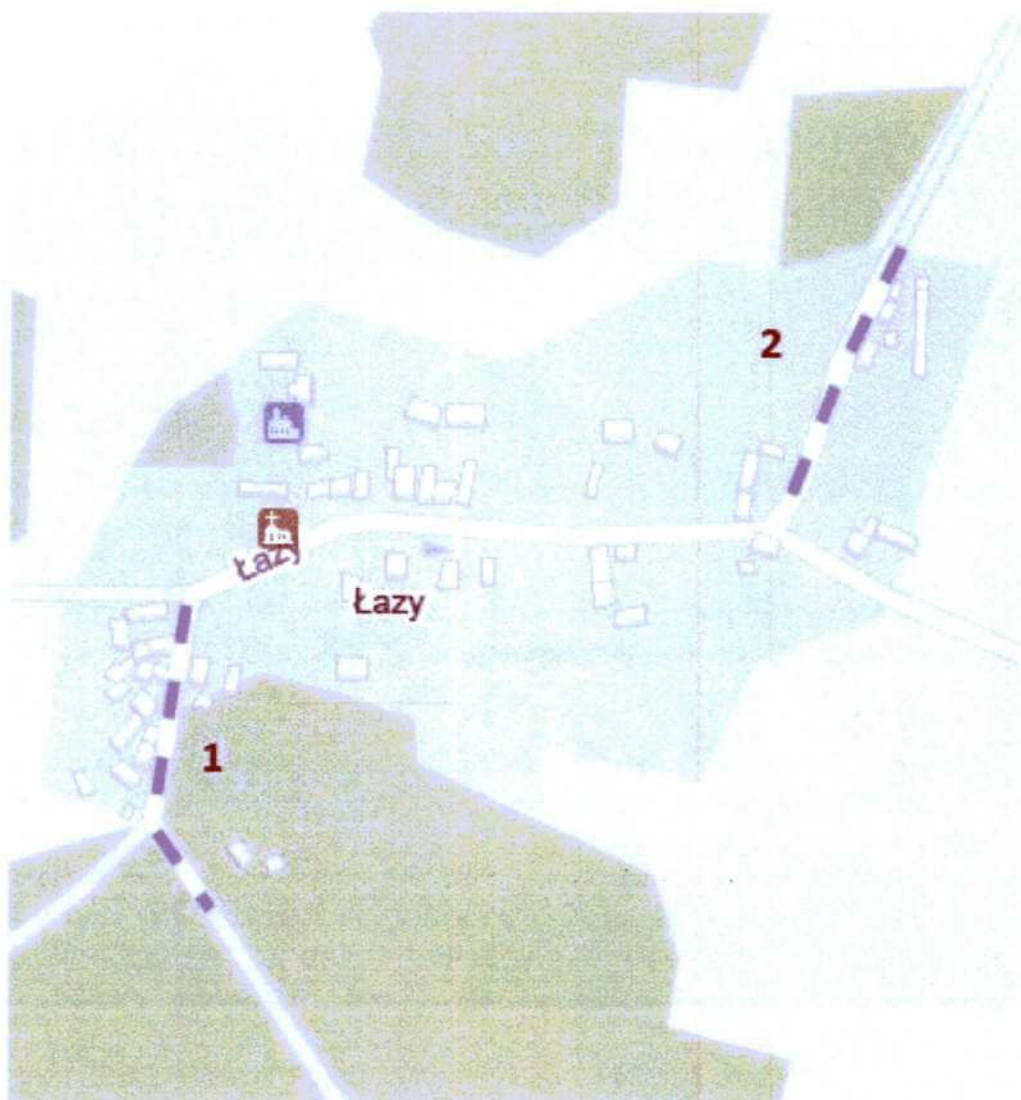
## SOŁECTWO PRZYBOROWICE



Droga/Działka	Długość (m)	Szacowany koszt (zł)
Odcinek nr 1 (droga nr 001612F)	390	$(390 * 3) * 300 = 351.000$



## SOŁECTWO ŁAZY



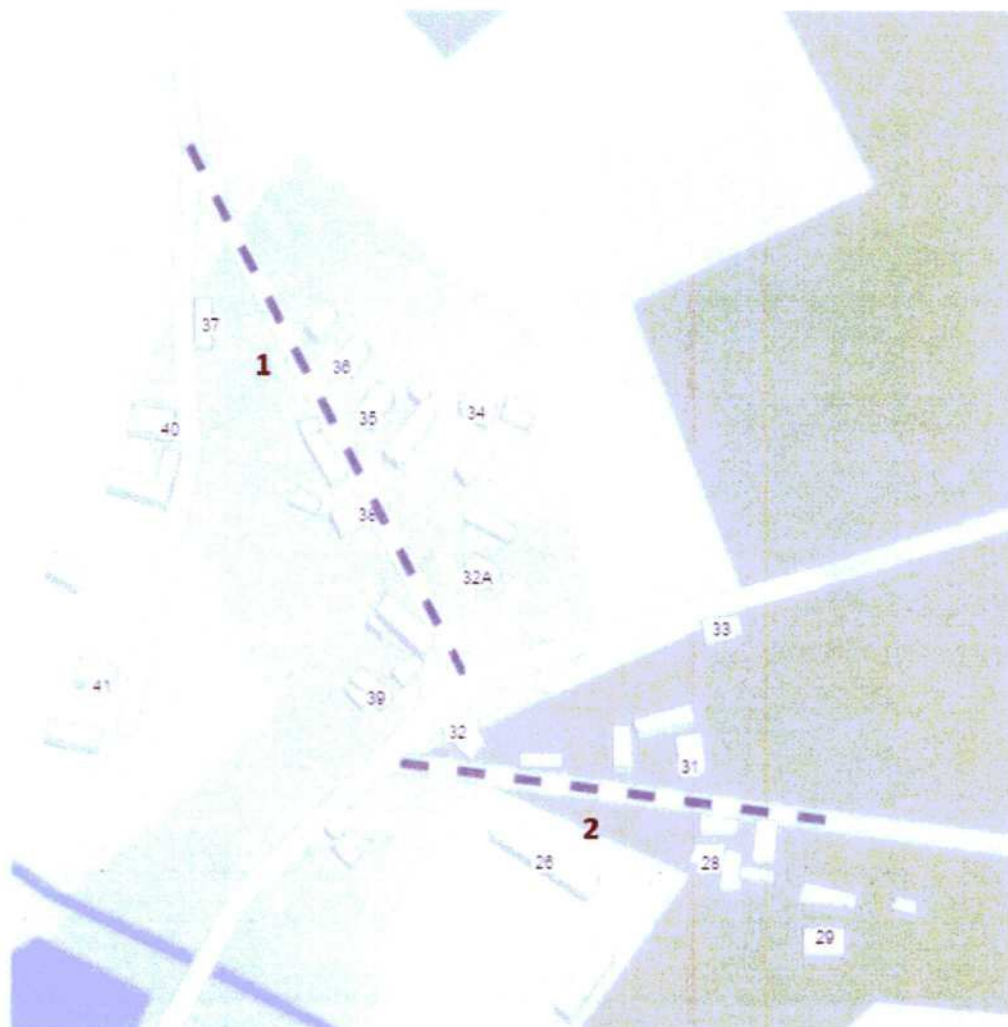
Droga/Działka	Długość (m)	Szacowany koszt (zł)
Odcinek nr 1	190	$(190 * 3) * 300 = 171.000$
Odcinek nr 2	170	$(170 * 3) * 300 = 153.000$

## SOŁECTWO ZAWADA



Droga/Działka	Długość (m)	Szacowany koszt (zł)
Odcinek nr 1	280	$(280 * 3) * 300 = 252.000$
Odcinek nr 2	390	$(390 * 3) * 300 = 351.000$

## SOŁECTWO GĘBICE



Droga/Działka	Długość (m)	Szacowany koszt (zł)
Odcinek nr 1	230	$(230 * 3) * 300 = 207.000$
Odcinek nr 2	170	$(170 * 3) * 300 = 153.000$

## SOŁECTWO STAROSIEDLE



Droga/Działka	Długość (m)	Szacowany koszt (zł)
Odcinek nr 1	240	$(240 * 3) * 300 = 216.000$
Odcinek nr 2	170	$(170 * 3) * 300 = 153.000$
Odcinek nr 3	270	$(270 * 5,5) * 300 = 445.500$
Odcinek nr 4	470	$(470 * 5,5) * 300 = 775500$

SOŁECTWO STARGARD GUBIŃSKI



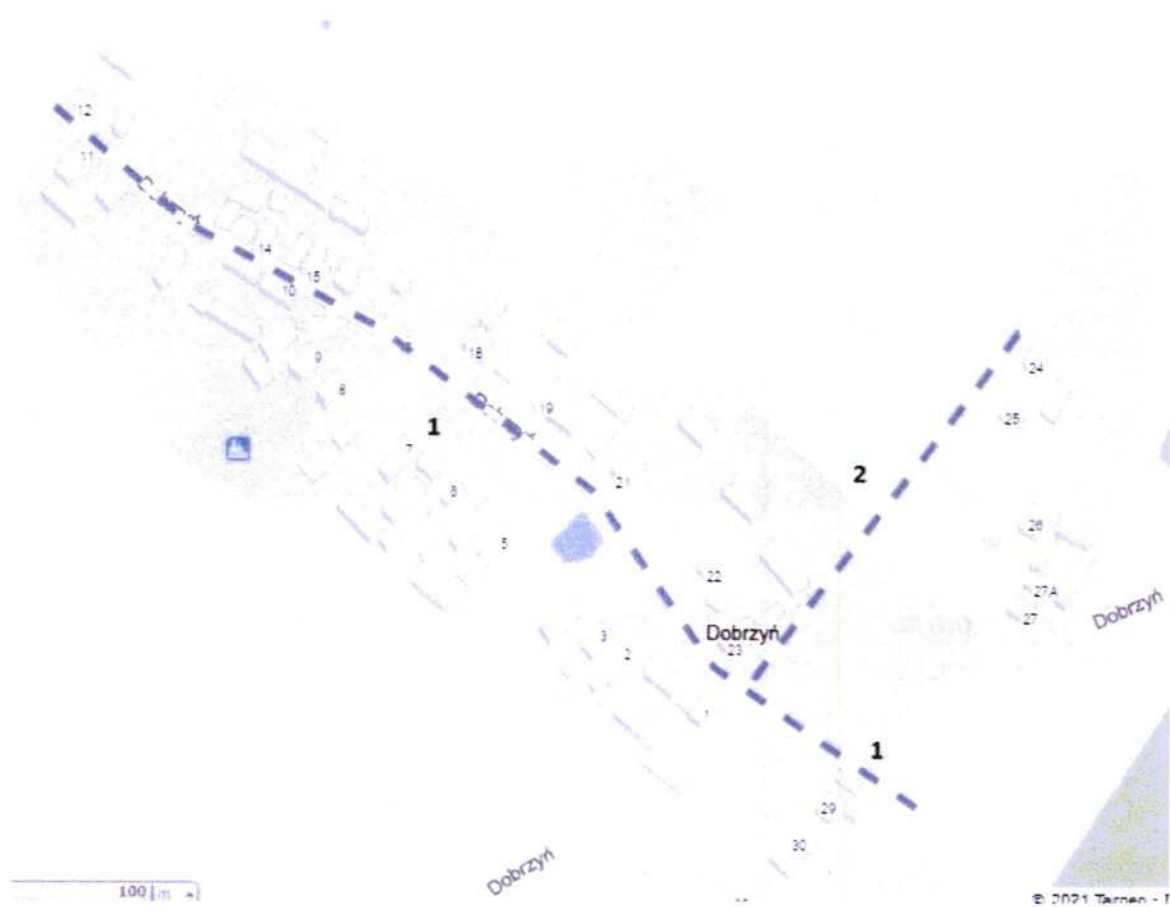
Droga/Działka	Długość (m)	Szacowany koszt (zł)
Odcinek nr 1	270	$(270 * 3) * 300 = 243.000$
Odcinek nr 2	160	$(160 * 3) * 300 = 144.000$
Odcinek nr 3	70	$(70 * 3) * 300 = 63.000$

## SOŁECTWO CZARNOWICE



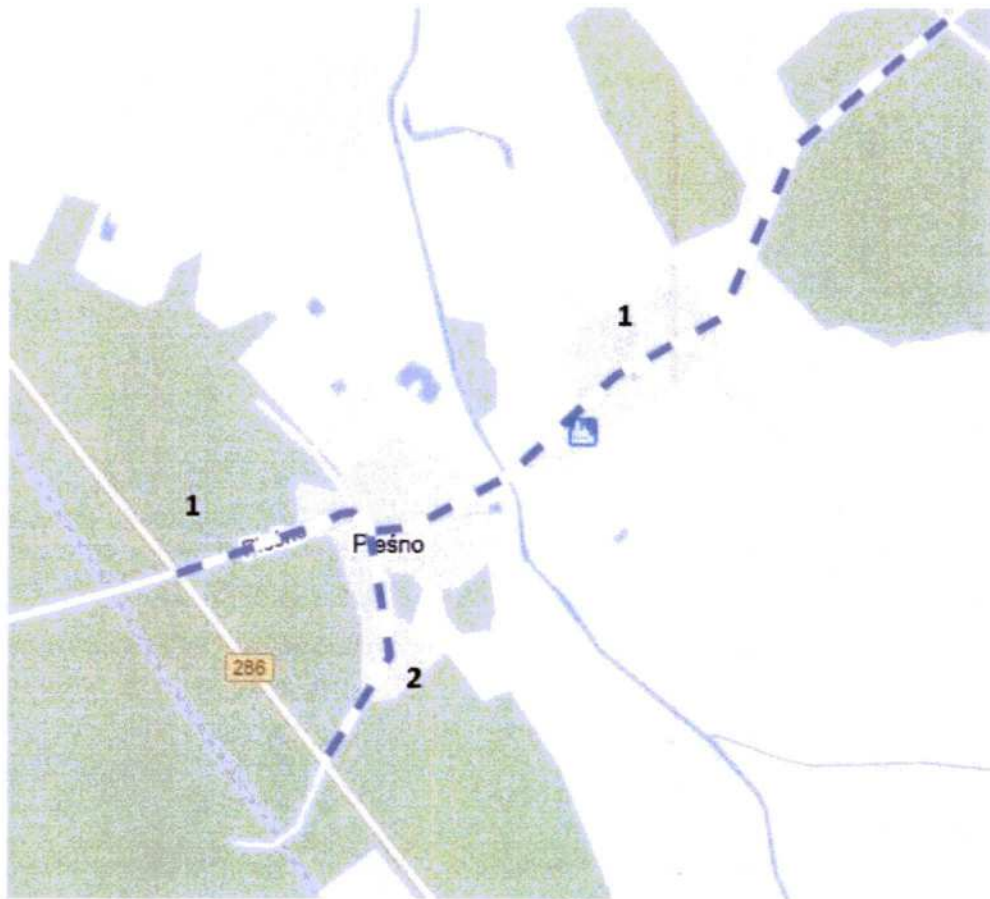
Droga/Działka	Długość (m)	Szacowany koszt (zł)
Odcinek nr 1	290	$(290 * 3) * 300 = 261.000$
Odcinek nr 2	1680	$(1680 * 5,5) * 300 = 2.772.000$

## SOŁECTWO DOBRZYŃ



Droga/Działka	Długość (m)	Szacowany koszt (zł)
Odcinek nr 1	550	$(550 * 5,5) * 300 = 1.058.750$
Odcinek nr 2	210	$(210 * 5,5) * 300 = 404.250$

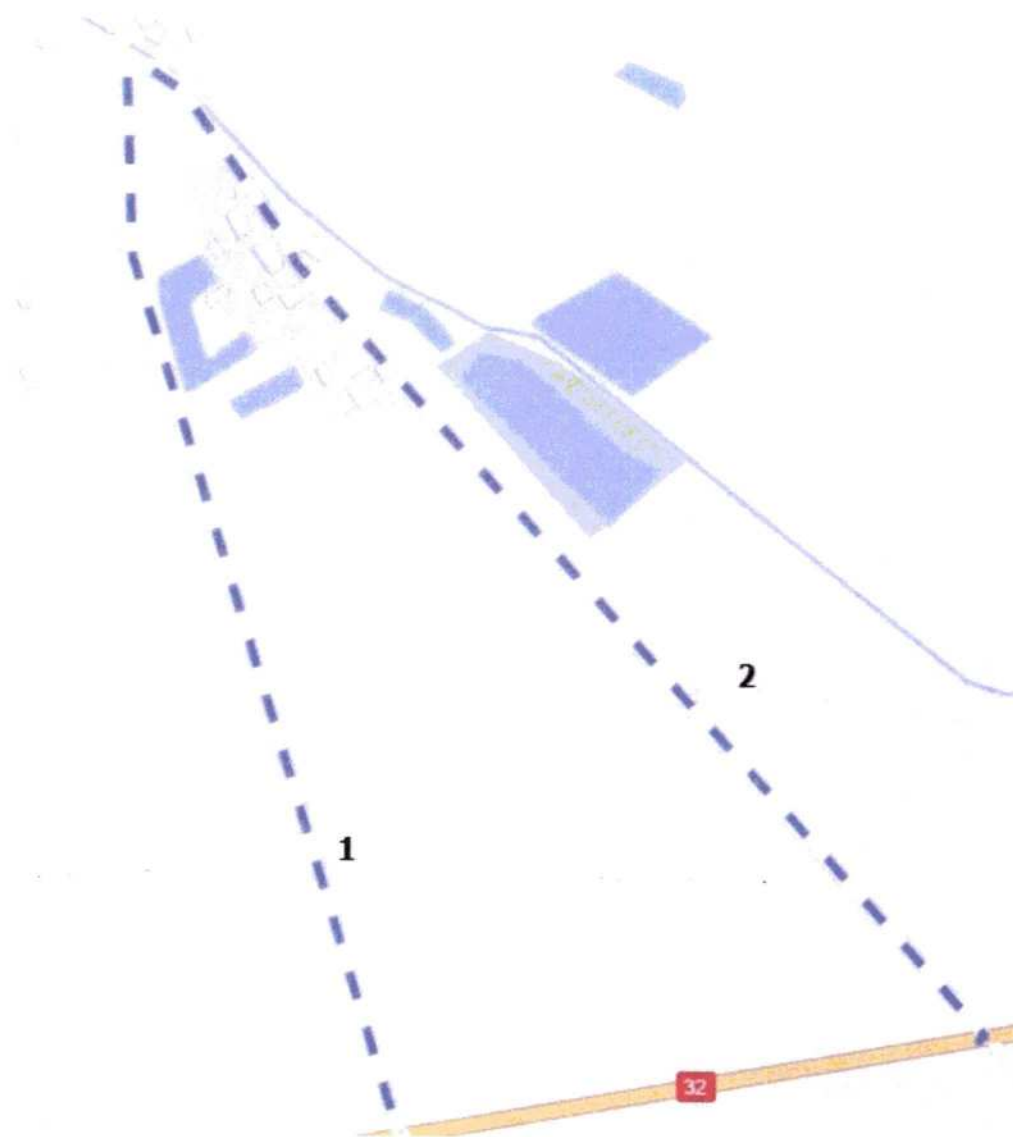
## SOŁECTWO PLEŚNO



Droga/Działka	Długość (m)	Szacowany koszt (zł)
Odcinek nr 1	410	$(410 * 5,5) * 300 = 676.500$
Odcinek nr 2	1640	$(1640 * 5,5) * 300 = 2.706.000$

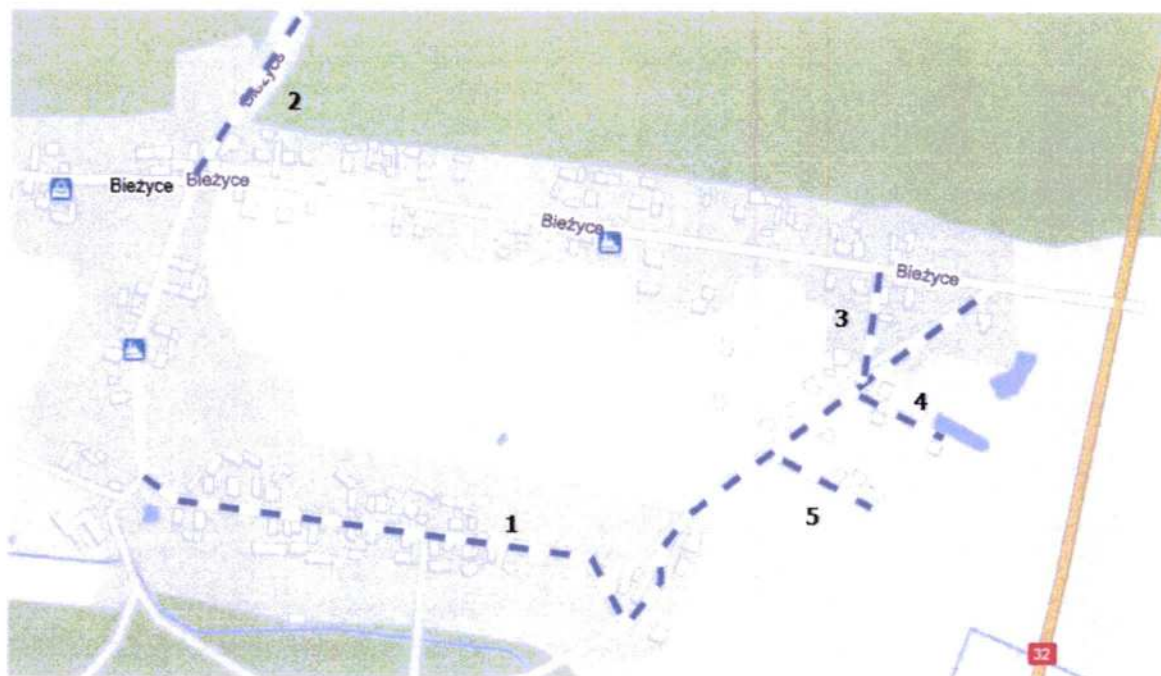


SOŁECTWO ŻENICHÓW



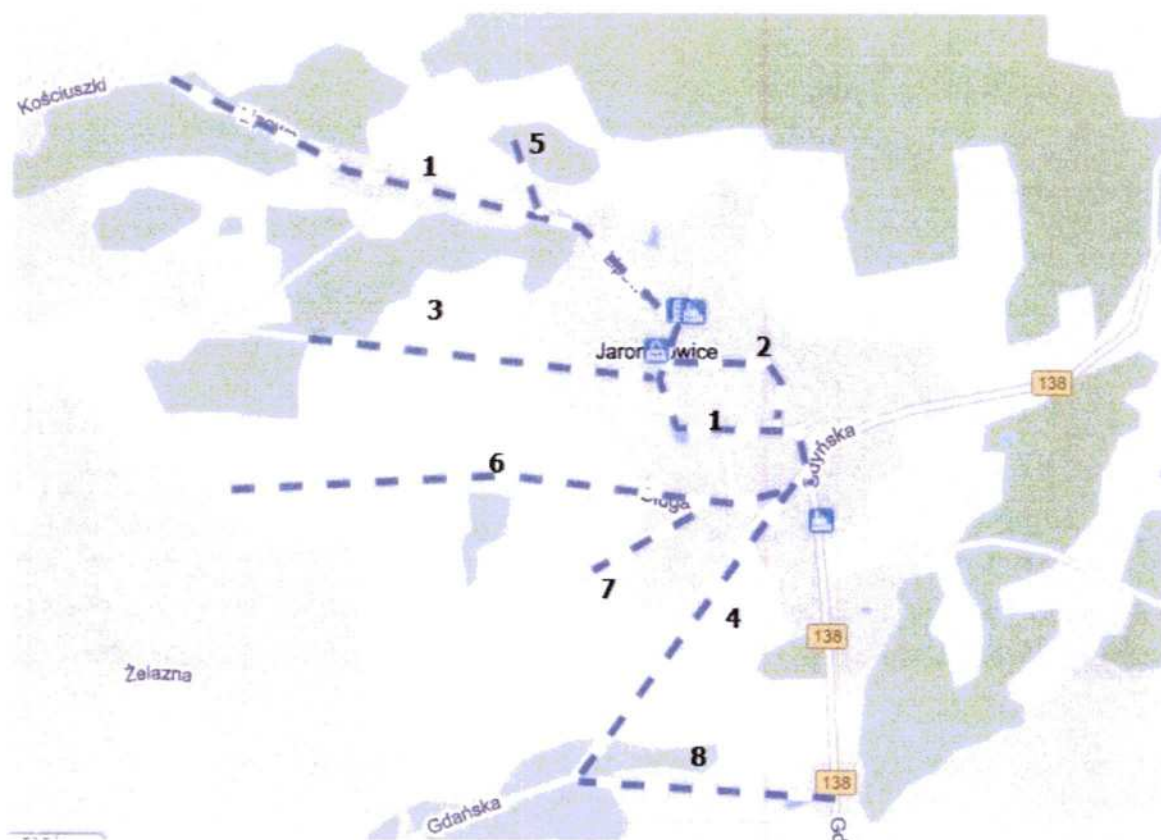
Droga/Działka	Długość (m)	Szacowany koszt (zł)
Odcinek nr 1	840	$(410 * 5,5) * 300 = 1.386.000$
Odcinek nr 2	1000	$(1640 * 3) * 300 = 900.000$

## SOŁECTWO BIEŻYCE



Droga/Działka	Długość (m)	Szacowany koszt (zł)
Odcinek nr 1	1100	$(1100 * 3) * 300 = 990.000$
Odcinek nr 2	200	$(200 * 3) * 300 = 180.000$
Odcinek nr 3	120	$(120 * 3) * 300 = 108.000$
Odcinek nr 4	100	$(100 * 3) * 300 = 90.000$
Odcinek nr 5	110	$(110 * 3) * 300 = 99.000$

## SOŁECTWO JAROMIROWICE



Droga/Działka	Długość (m)	Szacowany koszt (zł)
Odcinek nr 1	1600	$(1100 * 5,5) * 300 = 2.640.000$
Odcinek nr 2	280	$(280 * 3) * 300 = 252.000$
Odcinek nr 3	650	$(650 * 5,5) * 300 = 1.072.500$
Odcinek nr 4	670	$(670 * 3) * 300 = 603.000$
Odcinek nr 5	150	$(150 * 3) * 300 = 135.000$
Odcinek nr 6	1000	$(1000 * 5,5) * 300 = 1.650.000$
Odcinek nr 7	210	$(210 * 3) * 300 = 189.000$
Odcinek nr 8	480	$(480 * 3) * 300 = 432.000$

SOŁECTWO WAŁOWICE



Droga/Działka	Długość (m)	Szacowany koszt (zł)
Odcinek nr 1	280	$(280 * 4) * 300 = 336.000$
Odcinek nr 2	420	$(420 * 4,5) * 300 = 567.000$
Odcinek nr 3	50	$(50 * 3) * 300 = 45.000$

## SOŁECTWO GUBINEK



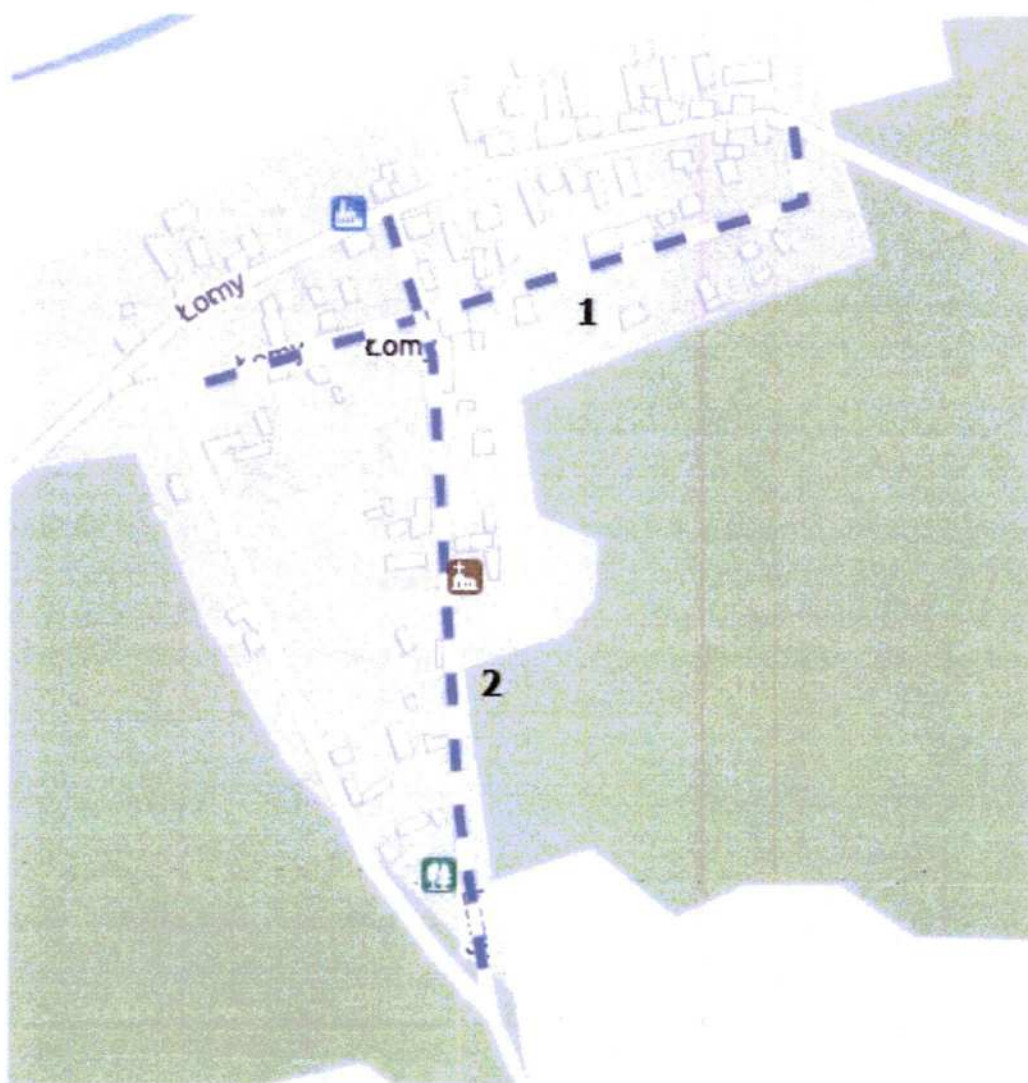
Droga/Działka	Długość (m)	Szacowany koszt (zł)
Odcinek nr 1	110	$(250 * 5) * 350 = 192.500$

## SOŁECTWO ŻYTOWAŃ



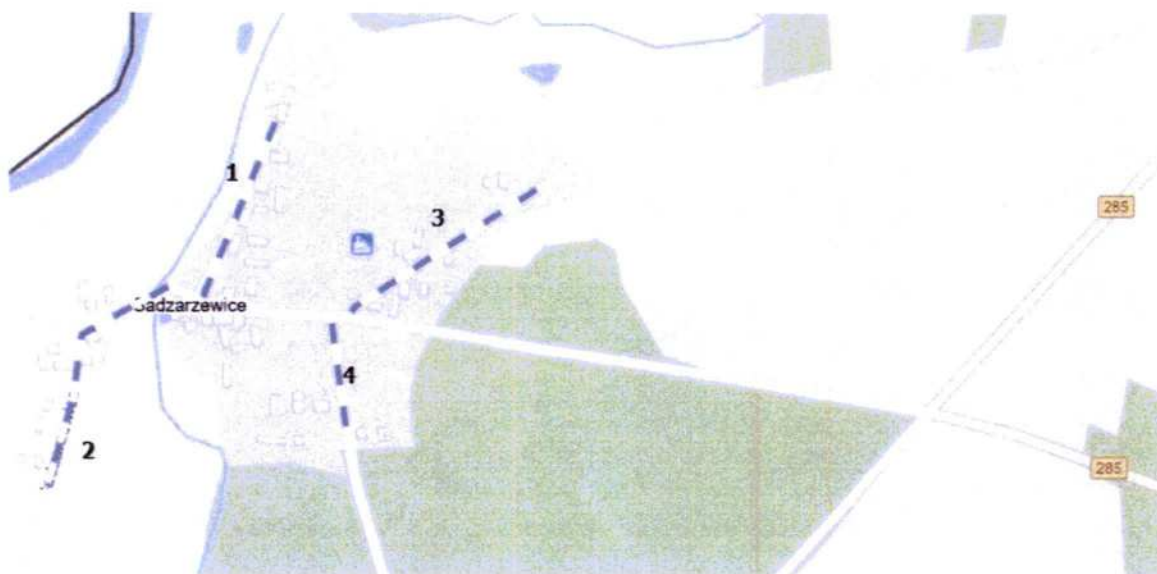
Droga/Działka	Długość (m)	Szacowany koszt (zł)
Odcinek nr 1	170	$(170 * 3) * 300 = 153.000$
Odcinek nr 2	390	$(390 * 3) * 300 = 351.000$

## SOŁECTWO ŁOMY



Droga/Działka	Długość (m)	Szacowany koszt (zł)
Odcinek nr 1	480	$(480 * 3) * 300 = 432.000$
Odcinek nr 2	530	$(530 * 3) * 300 = 477.000$

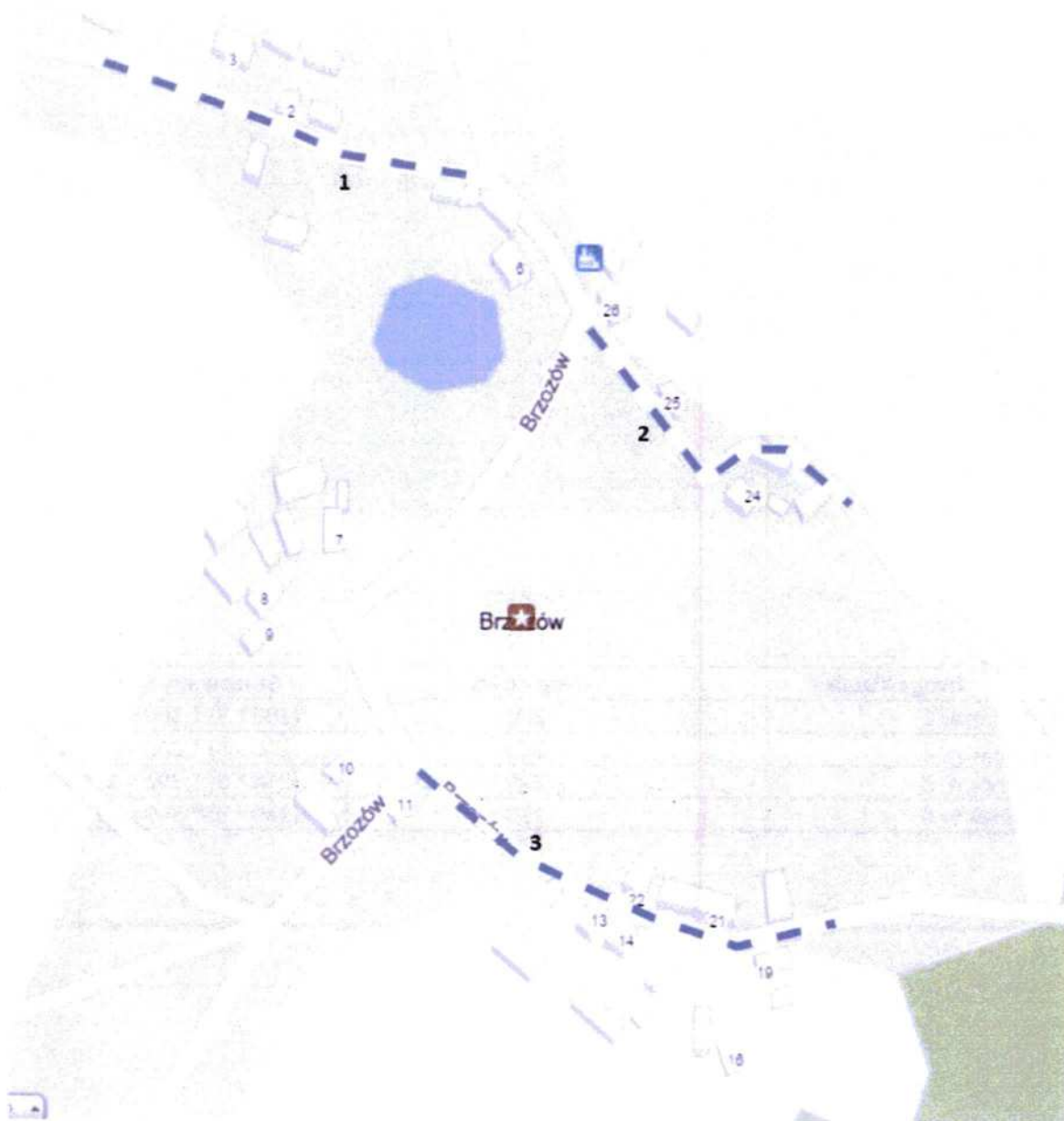
## SOŁECTWO SADZARZEWICE



Droga/Działka	Długość (m)	Szacowany koszt (zł)
Odcinek nr 1	200	$(200 * 3) * 300 = 180.000$
Odcinek nr 2	270	$(270 * 3) * 300 = 243.000$
Odcinek nr 3	240	$(240 * 3) * 300 = 216.500$
Odcinek nr 4	130	$(130 * 3) * 300 = 117.500$

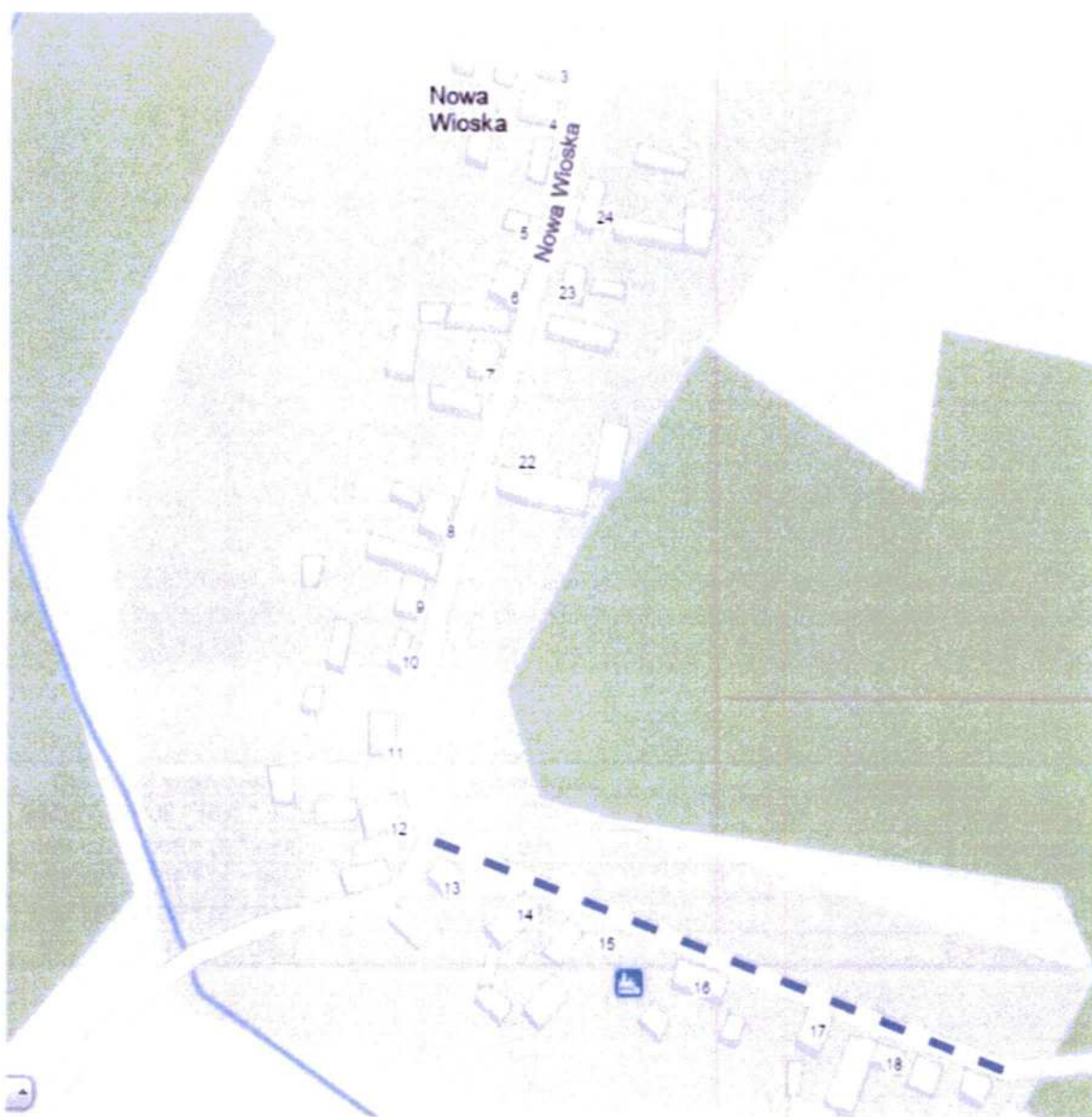


SOŁECTWO BRZOSZÓW



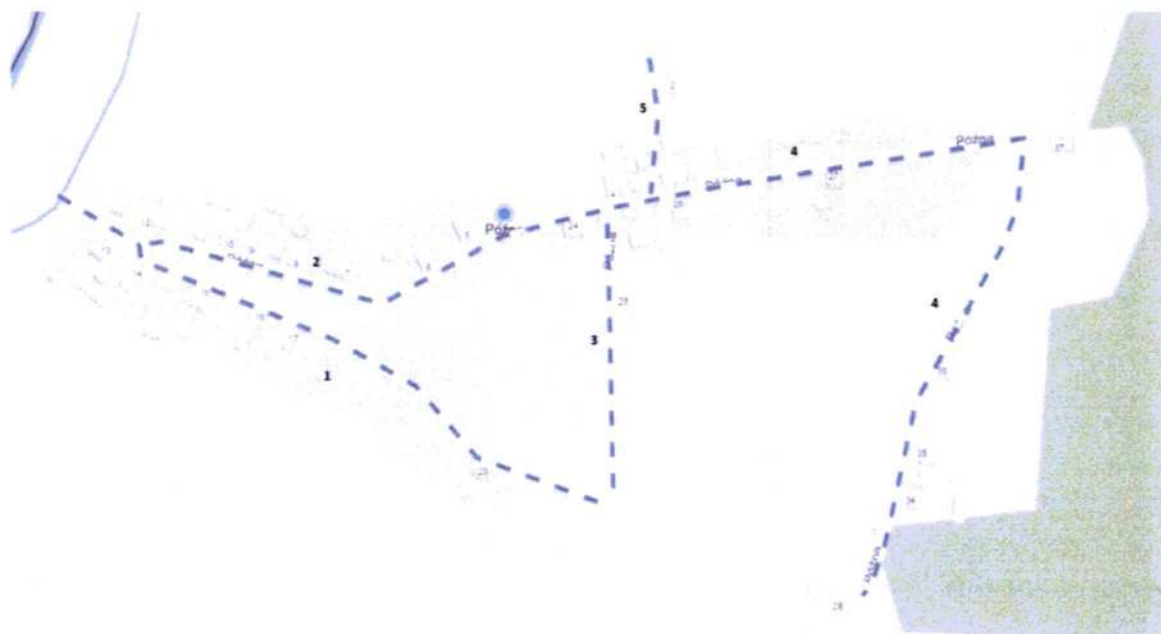
Droga/Działka	Długość (m)	Szacowany koszt (zł)
Odcinek nr 1	170	$(170 * 3) * 300 = 153.000$
Odcinek nr 2	160	$(160 * 3) * 300 = 144.000$
Odcinek nr 3	250	$(250 * 3) * 300 = 225.000$

## SOŁECTWO NOWA WIOSKA



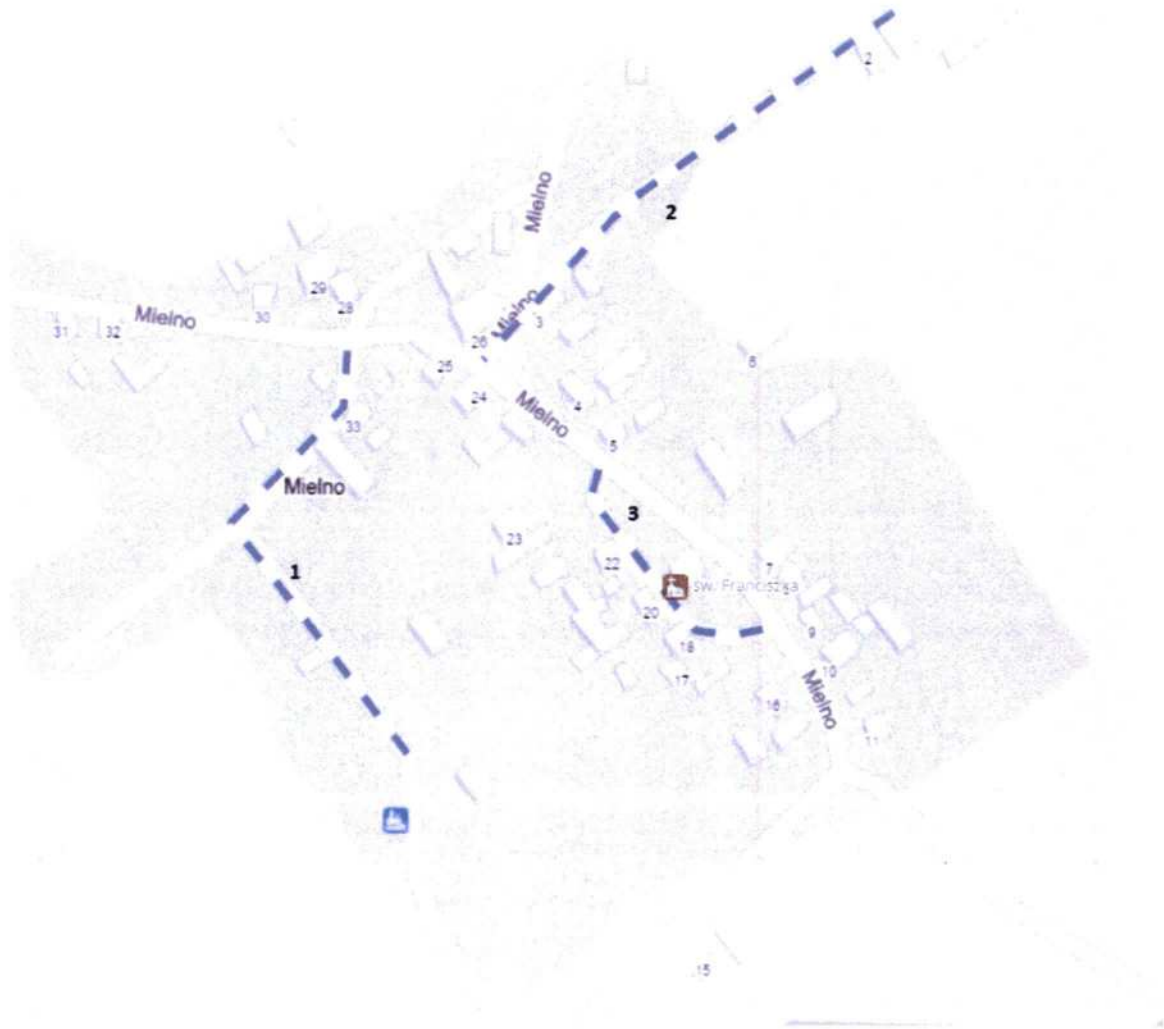
Droga/Działka	Długość (m)	Szacowany koszt (zł)
Odcinek nr 1	250	$(250 * 3) * 300 = 225.000$

## SOŁECTWO PÓŻNA



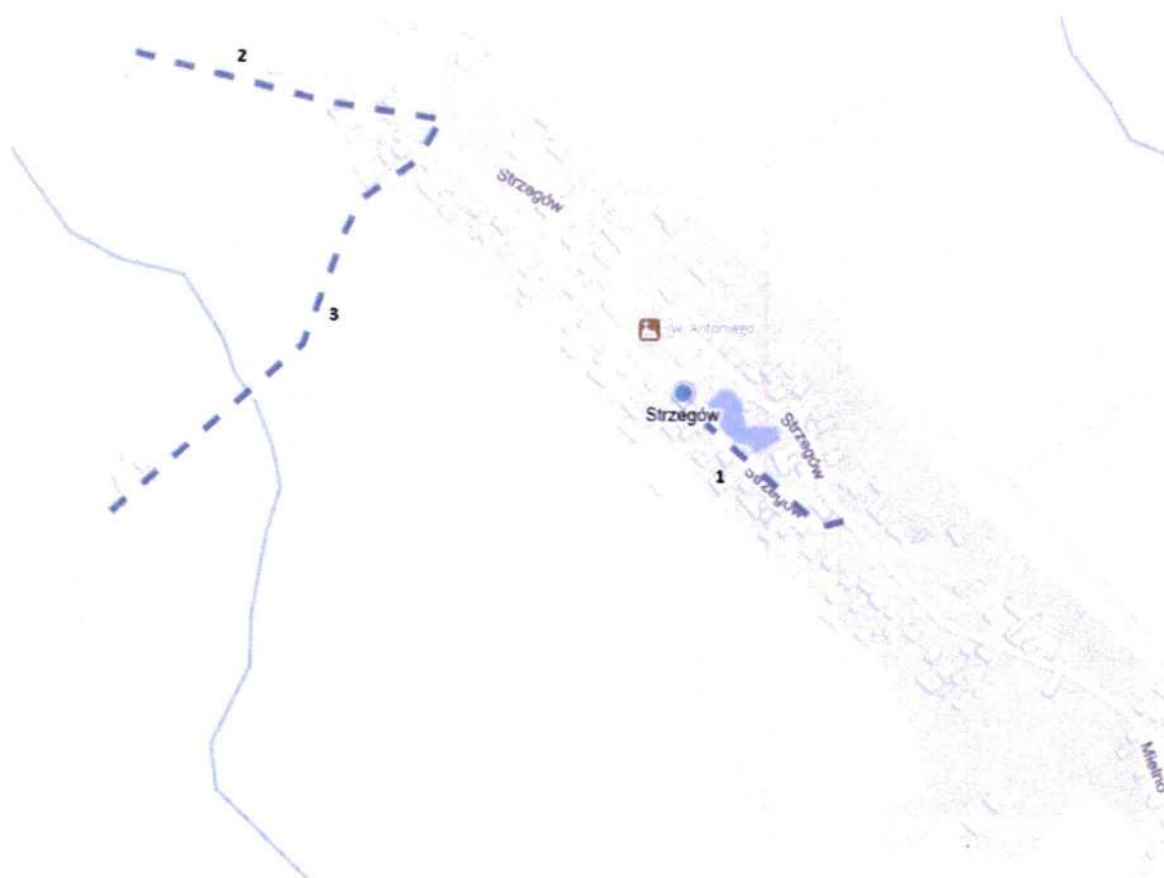
Droga/Działka	Długość (m)	Szacowany koszt (zł)
Odcinek nr 1	470	$(470 * 5,5) * 300 = 775.500$
Odcinek nr 2	350	$(350 * 3) * 300 = 315.000$
Odcinek nr 3	200	$(200 * 3) * 300 = 180.500$
Odcinek nr 4	650	$(650 * 3) * 300 = 585.000$
Odcinek nr 5	100	$(100 * 3) * 300 = 90.000$

## SOŁECTWO MIELNO



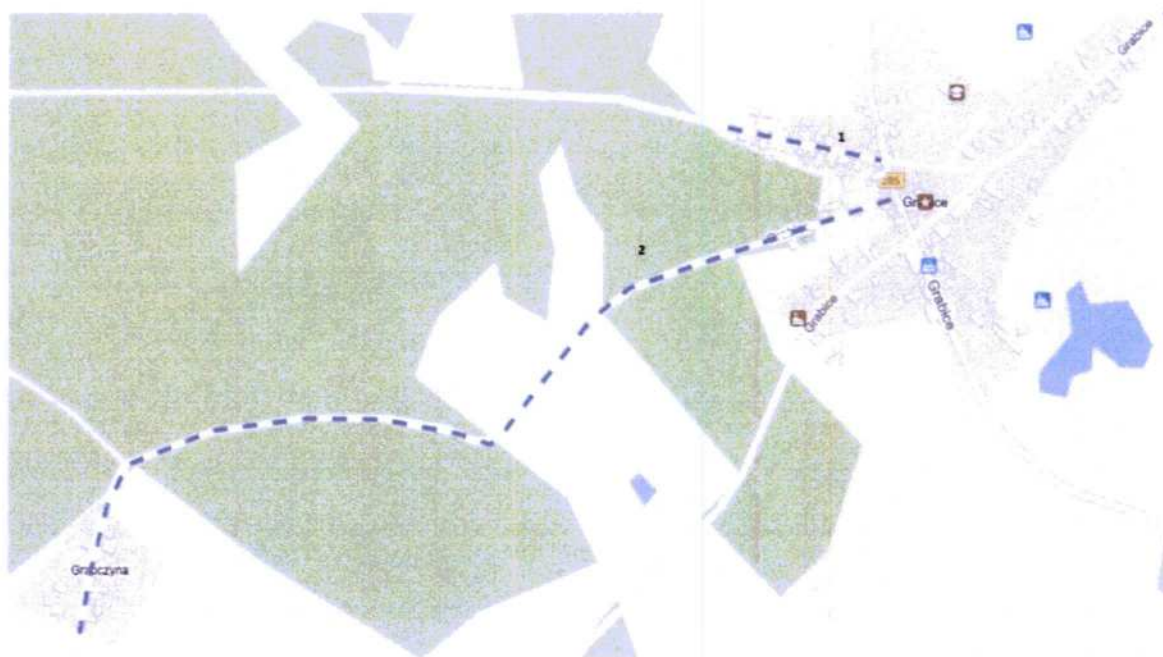
Droga/Działka	Długość (m)	Szacowany koszt (zł)
Odcinek nr 1	240	$(240 * 3) * 300 = 216.000$
Odcinek nr 2	250	$(250 * 3) * 300 = 225.000$
Odcinek nr 3	120	$(120 * 3) * 300 = 108.000$

## SOŁECTWO STRZEGÓW



Droga/Działka	Długość (m)	Szacowany koszt (zł)
Odcinek nr 1	200	$(200 * 5,5) * 300 = 330.000$
Odcinek nr 2	330	$(330 * 3) * 300 = 297.000$
Odcinek nr 3	560	$(560 * 3) * 300 = 504.000$

## SOŁECTWO GRABICE



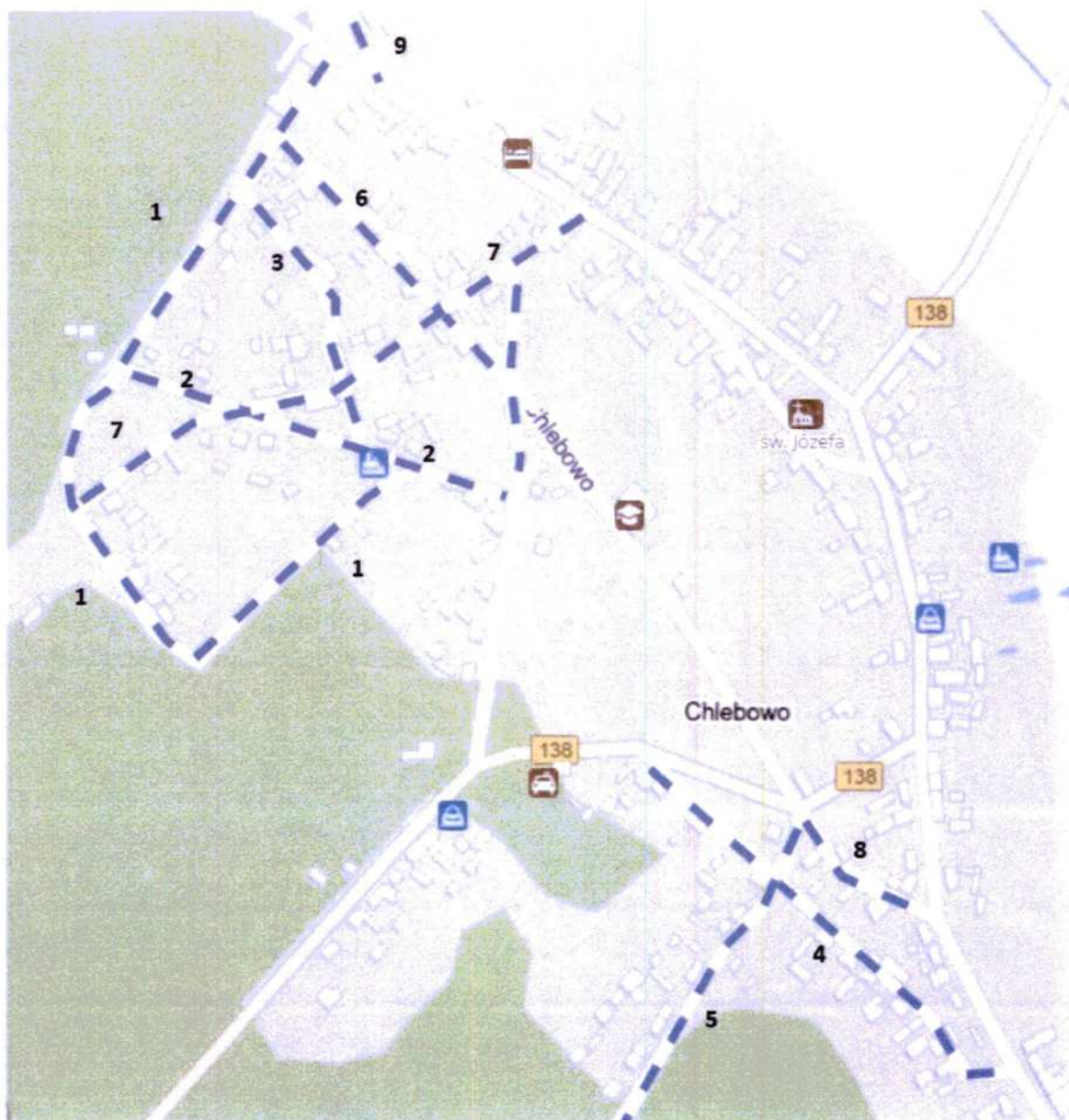
Droga/Działka	Długość (m)	Szacowany koszt (zł)
Odcinek nr 1	230	$(230 * 5,5) * 300 = 379.500$
Odcinek nr 2	1500	$(1500 * 3) * 300 = 1.350.000$

## SOŁECTWO WĘGLINY



Droga/Działka	Długość (m)	Szacowany koszt (zł)
Odcinek nr 1	180	$(180 * 3) * 300 = 162.200$
Odcinek nr 2	150	$(150 * 3) * 300 = 135.000$
Odcinek nr 3	30	$(30 * 3) * 300 = 27.000$
Odcinek nr 4	100	$(100 * 3) * 300 = 90.000$
Odcinek nr 5	110	$(110 * 3) * 300 = 99.000$

SOŁECTWO CHLEBOWO



Droga/Działka	Długość (m)	Szacowany koszt (zł)
Odcinek nr 1	790	$(790 * 3) * 300 = 711.000$
Odcinek nr 2	310	$(310 * 3) * 300 = 279.000$
Odcinek nr 3	210	$(210 * 3) * 300 = 189.000$
Odcinek nr 4	380	$(380 * 3) * 300 = 342.000$
Odcinek nr 5	280	$(280 * 3) * 300 = 252.000$
Odcinek nr 6	260	$(260 * 3) * 300 = 234.000$
Odcinek nr 7	460	$(460 * 3) * 300 = 414.000$
Odcinek nr 8	130	$(130 * 3) * 300 = 117.000$
Odcinek nr 9	230	$(230 * 3) * 300 = 207.000$



SOŁECTWO WITASZKOWO



Droga/Działka	Długość (m)	Szacowany koszt (zł)
Odcinek nr 1	250	$(250 * 3) * 300 = 225.000$
Odcinek nr 2	120	$(120 * 3) * 300 = 108.000$

## SOŁECTWO KOZÓW



Droga/Działka	Długość (m)	Szacowany koszt (zł)
Odcinek nr 1	1000	$(1000 * 3) * 300 = 900.000$
Odcinek nr 2	230	$(230 * 3) * 300 = 207.000$

## INWESTYCJE PRZEWDZIANE DO REALIZACJI W ROKU 2021

### 1. SOŁECTWO PÓŻNA

Drogi nr 001613F, 000649F, 000652F, 000653F, które przebiegają przez miejscowość Późna są w złym stanie technicznym. Projektowana inwestycja zlokalizowana jest w południowej części województwa łubuskiego. Przebudowywane drogi posiadają nawierzchnię tłuczniowo - żwirową z licznymi ubytkami o szerokości około 3,0-3,50 m z pobocznymi gruntowymi, żwirowymi lub trawiastymi o zmiennej szerokości. Wzdłuż jezdni gruntowej występują budynki mieszkalne jednorodzinne wraz ze zjazdami do posesji o różnej nawierzchni. Na całej długości drogi występują połączenia (skrzyżowania) z drogami wewnętrznymi i gminnymi. Wody opadowe z jezdni aktualnie są odprowadzane powierzchniowo w tereny przyległe - zieleni. Istniejące uzbrojenie terenu: linie telekomunikacyjne, linie energetyczne, wodociąg, oświetlenie. Droga zapewnia dojazd mieszkańców do swoich posesji oraz służy jako dojazd do pobliskich pól rolnikom. Długość dróg wynosi 0,98 km Realizacja zadania będzie miała znaczący wpływ na wzrost bezpieczeństwa ruchu pojazdów i pieszych oraz poprawę wyglądu przestrzeni publicznej. Obecnie nawierzchnia jest nierówna i wymaga stałej konserwacji, emituje pyły w powietrze po przejeździe pojazdów. Po przeprowadzonej ocenie stanu technicznego drogi nawierzchnię jezdni na terenie zabudowanym zaliczono do stanu złego - klasa D poziom krytyczny. W ramach inwestycji planuje się: Droga w planie będzie przebiegała po istniejącym śladzie drogi z poszerzeniem jezdni do szerokości 5,0 m. W ramach inwestycji będą budowane 2 odcinki wymienionych na początku dróg gminnych. Droga wraz ze zjazdami zostanie wykonana z kostki betonowej. Wody opadowe za pomocą spadków podłużnych i poprzecznych będą odprowadzone powierzchniowo w tereny przyległe - pas zieleni. Planowana inwestycja obejmuje również budowę nowej linii oświetlenia ulicznego.

Szacowany koszt inwestycji na podstawie przygotowanego kosztorysu wynosi około 1.400.000 zł.

### 2. SOŁECTWO DOBRZYŃ

Przedmiotowa droga znajduje się w miejscowości Dobrzyń. Otaczająca zabudowa- typowa wiejska siedliskowa. Droga zapewnia dojazd pobliskich mieszkańców do swoich posesji oraz służy jako dojazd do pobliskich pól rolnikom. Szerokość pasa drogowego w podziale 4,8m - 28m. Istniejąca nawierzchnia tłuczniowa o szerokości zmiennej, nieregularnej 3,5 - 9m. Obecna nawierzchnia jest nierówna, wymaga stałych konserwacji, z licznymi ubytkami, emituje pyły w powietrze po przejeździe pojazdów oraz jest głośnie. Istniejące odwodnienie - powierzchniowe. Istniejące oświetlenie jest energochłonne, co generuje wysokie koszty oświetlenia miejscowości i stanowi własność Enei. Uzbrojenie terenu: linie telekomunikacyjne, linie energetyczne, wodociąg i oświetlenie. Stan docelowy: Przedmiotem całej inwestycji zgodnie z dokumentacją techniczną jest: przebudowa drogi gminnej o długości 0,699km oraz odcinka drogi powiatowej o długości 0,039 km; przebudowa 1 szt. skrzyżowania drogi gminnej Nr 001615F i powiatowej Nr 1136F (skrzyżowanie czterowlotowe). Inwestycja obejmuje również budowę linii oświetlenia ulicznego.

Szacowany koszt inwestycji na podstawie przygotowanego kosztorysu wynosi około 1.800.000 zł.



